

**BROCHURES GROUPES SCOLAIRES**

2023 - 2024

# LE FAMILISTÈRE DE GUISE



**ESPACES  
DE VISITE**

**VISITES  
PÉDAGOGIQUES**

**ATELIERS  
PÉDAGOGIQUES**

**JOURNÉE  
CLÉS EN MAIN**

# SOMMAIRE

<b>JEAN-BAPTISTE ANDRÉ GODIN</b> .....	P. 4
<b>LE PALAIS EN CHIFFRE</b> .....	P. 8
<b>PRÉSENTATION DES ESPACES</b> .....	P. 10
<b>L'APPARTEMENT ÉDUCATIF</b> .....	P. 16
<b>LES VISITES GUIDÉES</b> .....	P. 18
<b>LES ATELIERS PÉDAGOGIQUES</b> .....	P. 28
<b>LES JOURNÉES CLÉS EN MAIN</b> .....	P. 34
<b>INFORMATIONS</b> .....	P. 40

# VOYAGE EN UTOPIE

---

Jean-Baptiste André Godin (1817-1888), créateur de la manufacture des fameux poêles et génial industriel, fut aussi un expérimentateur social de tout premier plan. Pour faire la preuve pratique des bienfaits de la société harmonieuse imaginée par le philosophe Charles Fourier, il bâtit à partir de 1859 le Familistère ou « Palais social », un site unique au monde, une utopie réalisée.

Le Familistère est la réalisation d'un projet bien différent de celui des cités ouvrières patronales. Au sein de l'Association coopérative du capital et du travail, les travailleurs participent à la gestion et aux décisions ; ils deviennent propriétaires de l'usine et du palais. La cité édifiée à côté de la fonderie, encore en activité, devait offrir « les équivalents de la richesse » aux familles des employés de l'usine. Le palais comprend d'étonnants pavillons d'habitation collective et de nombreux équipements de service : des magasins, une buanderie et une piscine, un jardin et des promenades, une crèche, des écoles, un merveilleux théâtre.

L'espace libre, l'air pur, la lumière et l'eau en abondance sont les éléments d'un urbanisme et d'une architecture à la mesure de l'homme.

**LES VISITES ET LES ACTIVITÉS PLURIDISCIPLINAIRES  
SONT ADAPTÉES À CHAQUE NIVEAU ET À CHAQUE MATIÈRE.**



# JEAN-BAPTISTE ANDRÉ GODIN

Jean-Baptiste André Godin naît en 1817 dans une famille très modeste à Esquéhéries (Aisne). C'est en parcourant la France pour perfectionner son métier de serrurier qu'il se met en quête d'un idéal pratique de justice sociale. Cet ouvrier inventif crée en 1840 un petit atelier de fabrication de poêles en fonte de fer. Une vingtaine d'années plus tard, Godin est devenu un remarquable capitaine d'industrie, à la tête d'importantes fonderies et manufactures d'appareils de chauffage et de cuisson à Guise et à Bruxelles. Cet industriel autodidacte atypique est aussi journaliste, écrivain et homme politique. Il devient député de l'Aisne en 1871.

Nourri des idées de Saint-Simon, d'Étienne Cabet ou de Robert Owen, Godin a en 1842 la révélation de la doctrine de Charles Fourier. Il sera socialiste phalanstérien. Godin adhère à l'École sociétaire fondée par les disciples de Fourier. Le jeune industriel se révèle plus déterminé que le polytechnicien Victor Considerant dont il a soutenu en 1853 l'essai de colonie fouriériste au Texas. De 1859 à 1884, Godin bâtit à proximité de son usine de Guise une cité de 2 000 habitants, le Familistère ou Palais social, la plus ambitieuse expérimentation d'association du travail, du capital et du talent qui ait été conduite. Le Familistère est une interprétation critique originale du phalanstère de Fourier : une utopie réalisée.

Pendant trente ans, avec l'aide de sa compagne Marie Moret, Godin se consacre entièrement à sa mission réformatrice. Godin meurt en 1888. Il laisse un patrimoine bâti d'une ampleur exceptionnelle, plusieurs ouvrages importants sur la question sociale et, surtout, l'exemple d'une organisation profondément réformatrice. Longtemps méconnu, Jean-Baptiste André Godin est considéré aujourd'hui comme un des pères de l'économie sociale.



# LE PALAIS EN CHIFFRE



## LE FAMILISTÈRE EN 1889

- 490 appartements occupés
- 1 748 habitants
- 482 écoliers
- 50 berceaux à la nourricerie
- 1 000 places dans le théâtre
- 2 360 ouvrages dans la bibliothèque
- 110 personnes employées dans les services du Familistère
- 1 205 personnes employées à l'usine

## LE PAVILLON CENTRAL

- 40 mois de chantier
- 112 appartements en 1865
- 242 pièces d'habitation
- 194 caves
- 48 greniers
- 153 placards
- 1 496 consoles en fonte
- 16 cabinets d'aisance
- 8 fontaines



## LE PALAIS SOCIAL

**2 000 000** de francs de dépenses

**75** mois de chantier

**10 000 000** de briques

**30 000** m<sup>2</sup> de plancher

**1** km de coursives

**570** m de façades

**900** fenêtres

**1 300** portes

**8 000** barreaux métalliques en garde-corps

**11 000** carreaux de verre en couverture des cours

## AUJOURD'HUI

**1 120 000** visiteurs

**5000** m<sup>2</sup> d'exposition

**25** salles à visiter

**12** hectares de jardin public

**10** spectacles par saison de théâtre

**45** salariés au Familistère

**1996** devient musée de France



## LES ÉCONOMATS - 1860

► Hygiéniste, il souhaite proposer aux habitants du palais une alimentation équilibrée et des produits de qualité.



Jean-Baptiste André Godin avait prévu « des bâtiments d'industries domestiques » en face des pavillons d'habitation.

Il entend supprimer les intermédiaires commerciaux en approvisionnant directement et au meilleur prix les Familistériens.

Hygiéniste, il souhaite proposer aux habitants du palais une alimentation équilibrée et des produits de qualité.

Aussi se fournissent-ils dans les économats.



Aujourd'hui, l'ensemble abrite le centre du visiteur. On y trouve l'accueil-billetterie, la librairie boutique ainsi que la buvette-restauration..

## Exposition

→ Du château des ducs au Palais social, le Familistère dans la ville.





## LE PAVILLON CENTRAL DU PALAIS SOCIAL- 1864

► **Achévé en 1864, le pavillon central est le pavillon d'habitation le plus emblématique du Palais social.**

Avec ses 150 appartements, c'est également le plus grand. La vaste cour vitrée est le lieu des rassemblements et des fêtes de la société familistérienne.

Ouvert au public depuis avril 2010, toujours habité, l'édifice associe aujourd'hui lieux de vie quotidienne et espaces muséographiques modernes et spectaculaires comme la « coupe grandeur nature » pratiquée sur toute la hauteur de la construction.

Les salles du parcours d'exposition créées dans les anciens logements forment le récit de l'aventure architecturale, industrielle, sociale et humaine du Familistère. Des « scènes d'intérieur » reconstituent des situations d'habitation dans le Palais social à différentes époques.



*Dans l'ancienne mercerie du palais, découvrez la boutique et ses nombreux produits « Godin ».*

## Exposition

- La machine à habiter ensemble // Les machines à habiter du XXe siècle
- L'aventure familistérienne 1858 – 1888 // L'aventure familistérienne 1888 – 1933
- La coupe grandeur nature // Scène d'intérieur de 1867 à 1968



## LE THÉÂTRE ET LES ÉCOLES - 1870

► Lieu du divertissement, mais aussi la salle de l'enseignement supérieur du système éducatif du Familistère

Le Palais social a son théâtre. Lieu du divertissement, il est aussi la salle de l'enseignement supérieur du système éducatif du Familistère.

Il forme avec les écoles un groupe destiné à l'éducation intégrale et permanente des habitants. Sa position, en face du pavillon central d'habitation et dans l'axe de la nourricerie et du pouponnat, montre clairement que le théâtre est un pôle dans l'organisation de la cité.

C'est le temple de la société Familistérienne. Le théâtre peut être privatisé pour les besoins d'événements privés et donc fermé à la visite.



·Merci de vous renseigner à l'accueil à votre arrivée.

·Une programmation culturelle est proposée tout au long de l'année (théâtre, musique, spectacles...).

·Renseignements sur [www.familistere.com](http://www.familistere.com), rubrique «agenda».

·Les écoles accueillent toujours des élèves, elles ne sont pas ouvertes à la visite

## Exposition

→ Du château des ducs au Palais social, le Familistère dans la ville.



## LA BUANDERIE / PISCINE - 1870

► L'édifice situé au bord de l'Oise est entièrement ouvert à la visite : atelier de lessive, cabines de bains, séchoir, bassin d'apprentissage de la natation dont le plancher mobile est reconstitué



A L'économie générale du Familistère justifie que soient réunies dans une même construction à proximité de la fonderie les fonctions grandes consommatrices d'eau chaude : lessive, bains, piscine. Laver son linge, se laver, nager : tel est le programme de la buanderie-piscine, véritable atelier de l'hygiène et de la santé physique.

La réforme sociale commence avec la propreté, le confort, le bien-être matériel individuel et collectif.



## Exposition

→ L'Hygiène, une question sociale : espace libre, air pur, eau courante, lumière en abondance



## L'APPARTEMENT GODIN - 1878


► Il n'y a pas de « maison de patron » dans la commune unitaire. »

Habiter le Palais social est une évidence pour le fondateur du Familistère. Il n'y a pas de « maison de patron » dans la commune unitaire. Dès 1859, Jean-Baptiste André Godin se réserve un logement dans l'aile gauche. En 1878, il emménage avec sa collaboratrice et compagne Marie Moret dans l'aile droite dont la construction vient de se terminer.

En 2009, l'appartement du fondateur fait l'objet d'une complète restauration. Dans les anciens logements du rez-de-chaussée, l'exposition permanente constitue une introduction à la vie de Godin avant la création du Familistère, sa découverte du fouriérisme et sa participation à l'établissement d'une colonie phalans-térienne au Texas.

À l'étage, dans les pièces de l'appartement historique (bureau, salon, salle à manger...) sont présentées les collections d'objets personnels de Godin et de Marie Moret. En interrogeant le Livre des visiteurs du Familistère, les visiteurs d'aujourd'hui ont un aperçu de l'intérêt suscité par l'expérience sociale depuis 1864 en Europe et en Amérique.



 *·Lieu incontournable de votre visite guidée ou libre, les collections à l'intérieur de l'appartement évolue régulièrement.*

### Exposition

→ Expérimenter une autre société au xixe siècle Jean-Baptiste André Godin, industriel et réformateur. 1856 / 2004



## LES JARDINS D'AGRÉMENT ET DE LA PRESQU'ÎLE - 1864/2004

► L'édifice situé au bord de l'Oise est entièrement ouvert à la visite : atelier de lessive, cabines de bains, séchoir, bassin d'apprentissage de la natation dont



Parcs, promenades et jardins du Familistère remplissent des fonctions esthétiques, récréatives, hygiéniques, économiques et éducatives. Le jardin d'agrément a été créé sur le coteau de l'Oise avant la construction du palais. Son aménagement pittoresque veut évoquer une nature arcadienne. Un potager éducatif est toujours cultivé à l'entrée du jardin. Dans sa partie supérieure, l'Association coopérative du capital et du travail a érigé en 1889 le mausolée du fondateur et a ainsi fait du jardin un lieu privilégié de la mémoire du Familistère.

Derrière le palais se trouve le jardin contemporain de la Presqu'île, créé en 2004 entre l'Oise et le canal des usines. C'est un bocage dessiné sur 10 hectares par des centaines de parcelles triangulaires, où alternent zones sèches et zones humides. Un réseau de pontons en bois permet de traverser le jardin à 50 cm du sol.



*·Lieu incontournable de votre visite guidée ou libre, les collections à l'intérieur de l'appartement évolue régulièrement.*

## Exposition

→ L'Hygiène, une question sociale : espace libre, air pur, eau courante, lumière en abondance

# L'APPARTEMENT ÉDUCATIF

---





# LE SERVICE ÉDUCATIF

La mission du service éducatif du Familistère est de contribuer à la diffusion de la connaissance du Familistère auprès des publics, du public scolaire et universitaire en particulier. Le service propose un programme d'activités pédagogiques mais peut également collaborer aux projets auxquels on veut bien l'associer en y apportant toutes les ressources des équipes du Familistère et de nos professeurs relais. Travail préparatoire en classe, exploitation du travail in situ, montage de dossiers spécifiques, mise en place d'ateliers personnalisés : le service vous accompagne tout au long de votre projet pédagogique. Des journées de formation sur le site ou des visites préparatoires (sur rendez-vous) sont organisées. Les outils et les actions pédagogiques proposés par le service éducatif répondent aux exigences des programmes scolaires et universitaires.

## CHOISISSEZ VOTRE VISITE THÉMATIQUE ET VOTRE PARCOURS

### LES VISITES GUIDÉES THÉMATIQUES

Les visites guidées sont destinées aux groupes scolaires. Pendant une heure, les guides du Familistère font un récit vivant de l'histoire du site, des idées de son fondateur, du développement de la manufacture de poêles, de la construction du palais ou encore de la vie quotidienne de ses habitants. Leur discours s'adapte au niveau des élèves ou des étudiants et satisfait les demandes exprimées par les enseignants. Les groupes sont composés de 35 élèves maximum par guide. À la suite de cette visite, le groupe découvre librement, sous votre responsabilité, tous les espaces l'exposition du musée de site. Il est conseillé de prévoir au moins 1h30 supplémentaire.

### LES ANIMATIONS PÉDAGOGIQUES ET LES JOURNÉES « CLÉS EN MAIN »

Afin d'optimiser votre journée au Familistère de Guise, des animations, des ateliers pédagogiques, les journées « clés en main » organisées avec nos sites partenaires, sont proposés.

### THÉÂTRE : NOS SPECTACLES JEUNE PUBLIC

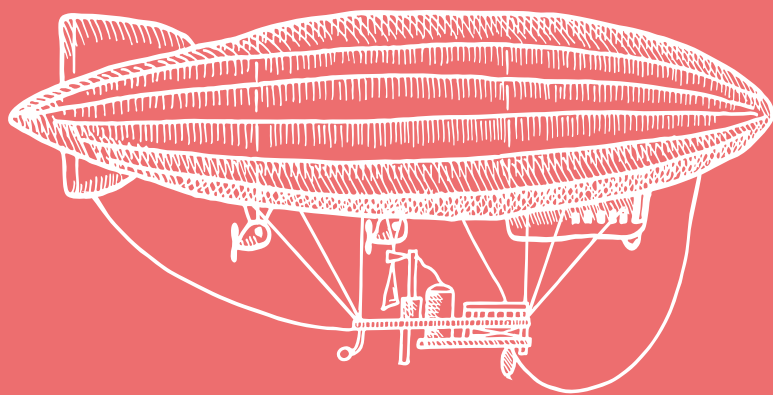
Des programmes journée peuvent intégrer des spectacles au théâtre du Familistère.

Rendez-vous sur l'agenda culturel de notre site internet [www.familistere.com](http://www.familistere.com) pour connaître les spectacles jeune public de la saison théâtrale en cours.

**Un programme de rencontres et d'animations dédiées  
est disponible sur [www.familistere.com](http://www.familistere.com) rubrique expositions temporaires**

# VISITES GUIDÉES

---



► 12 VISTES









1

## LES CLÉS DU PALAIS SOCIAL : VISITE GÉNÉRALE

 60 min

Visite générale du Familistère, idéale pour comprendre en profondeur les principes et les modalités pratiques du Familistère. En compagnie de nos médiateurs, échangez, discutez, argumentez et ainsi découvrez les tenants et les aboutissants du projet de Godin, de l'architecture unitaire du Familistère à la mise en place de l'Association coopérative du capital et du travail. Laissez-vous conter l'histoire de l'une des plus ambitieuses expérimentations sociales collectives du monde industriel.

### À voir

- ▶ Les économats et le plan-relief du Familistère
- ▶ Le pavillon central et les salles d'exposition des collections industrielles.



tous niveaux



2

## L'ENFANCE AU XIX<sup>E</sup> SIÈCLE

 60 min

Au Familistère, l'éducation de tous les enfants est le plus précieux des équivalents de la richesse.

Ce parcours est l'occasion de comparer l'ordinaire d'un enfant du XIX<sup>e</sup> avec le quotidien d'un jeune Familistérien.

Travail des enfants, possibilités de suivre des études, matières étudiées, mixité des classes, accès à l'hygiène... sont autant de sujets qui pourront être abordés lors de cette visite.

### À voir

- ▶ Les économats et l'exposition « Du château des ducs au Palais social »
- ▶ Le pavillon central et l'exposition L'aventure Familistérienne 1859-1888
- ▶ Une scène d'intérieur



cycle 2-3 / collège



3

## UNE ARCHITECTURE À LA MESURE DE L'HOMME

 60 min

Promenade architecturale dans le Palais social, véritable machine à habiter ensemble conçue par Godin jusque dans ses moindres détails pour le bien-être individuel et collectif de ses habitants : multiplicité des circulations, escaliers adaptés au pas des plus jeunes et à celui des plus âgés, ventilation naturelle de la cour et des appartements, premiers vide-ordures du logement collectif...

### À voir

- ▶ Les économats et l'exposition « Du château des ducs au Palais social »
- ▶ Le pavillon central avec sa grande maquette d'architecture et les salles d'exposition
- ▶ La machine à habiter ensemble



collège / lycée

4

## FONDERIE ET MANUFACTURE GODIN & CIE

🕒 60 min

En 1840, un jeune serrurier de Thiérache se lance dans la fabrication de poêles en fonte de fer. Un « Godin » va devenir le nom commun des appareils de chauffage robustes et performants. La production industrielle des usines de Guise et de Bruxelles, dont le succès rend possible le Familistère, est d'une étonnante diversité.

La visite décrit le site de l'usine de Guise, le process de fabrication de la fonderie et la collection d'appareils anciens.

### 👁️ À voir

- ▶ Les économats et le plan-relief du Familistère
- ▶ Le pavillon central et les salles d'exposition des collections industrielles.



collège / lycée



5

## LE FAMILISTÈRE : UNE UTOPIE RÉALISÉE

🕒 60 min

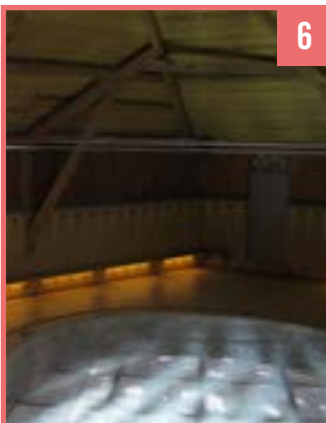
Le Familistère réinterprète le phalanstère, colonie agricole idéale imaginée par Fourier (1772-1837) pour l'épanouissement de l'unité sociale harmonieuse composée de 1 620 hommes et femmes. Il est la concrétisation la plus remarquable de l'utopie fouriériste en Europe ou en Amérique. L'expérimentation de Guise est une tentative de refondation globale de la société capitaliste qui appréhende tous les aspects de la vie sociale. Ce voyage en utopie est l'occasion de s'interroger sur la portée de l'alternative économique et sociale tentée par Godin au Familistère, de ses réussites et de ses échecs.

### 👁️ À voir

- ▶ Les économats et l'exposition « Du château des ducs au Palais social »
- ▶ L'appartement Godin
- ▶ Le pavillon central



collège / lycée



6

## L'HYGIÈNE, UNE QUESTION SOCIALE

🕒 60 min

Eau, air, lumière et espace sont des richesses naturelles communes qui doivent être équitablement partagées par tous.

Pour Godin, le logement véritablement social n'est pas le logement minimum mais l'habitation saine, vaste, aérée, lumineuse et largement pourvue en eau courante.

Le logement social est un palais doté d'équipements collectifs de qualité comme la buanderie-piscine du Familistère.

### 👁️ À voir

- ▶ Les économats et le plan-relief du Familistère
- ▶ La buanderie-piscine et l'exposition. L'Hygiène, une question sociale
- ▶ Le pavillon central et sa spectaculaire « coupe grandeur nature ».



collège / lycée



7

## LES JARDINS DU FAMILISTÈRE

 60 min

Ce parcours permet de découvrir le jardin historique et le jardin contemporain de la Presqu'île. Créé en 1856 entre l'usine et la rivière, le jardin d'agrément offre de belles vues sur le Palais.

Le potager, la serre du XIXe siècle, les bosquets, les bassins en eau, la passerelle de la voie de chemin de fer, le mausolée de Godin forment un paysage riche de l'histoire du Familistère.

Le jardin de la presqu'île, aménagé en 2004 au nord du Palais social, recrée 10 hectares d'un paysage de haies bocagères délimitant les parcelles de pelouse, de buissons ou de taillis.

 **À voir**

- ▶ Les économats et l'exposition « Du château des ducs au Palais social »
- ▶ Le jardin d'agrément
- ▶ Le jardin de la Presqu'île



tous niveaux



8

## 1528 JOURS : LE FAMILISTÈRE OCCUPÉ PENDANT LA PREMIÈRE GUERRE MONDIALE

 90 min

De 1914 à 1918, le Familistère est occupé par les troupes allemandes. Le Palais social devient un hôpital militaire, le théâtre est transformé en prison et l'usine subit destructions et pillages.

Au cours de cette visite illustrée par des images d'archives, suivez l'histoire du Familistère au cours de la Grande Guerre. Un débat conclura la visite.



collège / lycée



9

## LE DÉVELOPPEMENT DURABLE (ET SOCIAL) AU XIXE SIÈCLE

 60 min

Les Familistériens jouissent de bonnes conditions matérielles d'existence parce qu'ils partagent de manière ingénieuse et équitable l'ensemble des ressources naturelles et économiques dont ils disposent : l'eau chaude des ateliers industriels alimente la piscine et la buanderie du palais, les déchets de fonderie sont remployés pour le revêtement des allées du jardin d'agrément, le son du matelas des berceaux de la nourricerie est réutilisé au poulailler, les services collectifs offrent des emplois aux habitantes...

 **À voir**

- ▶ Les économats et l'exposition « Du château des ducs au Palais social »
- ▶ La buanderie-piscine et l'exposition. L'Hygiène, une question sociale.
- ▶ Le pavillon central et sa spectaculaire « coupe grandeur nature ».



collège / lycée



10

## DES BULLES ET DES BRIQUES

🕒 60 min



60 exemplaires de la BD sont disponibles auprès du réseau Canopé de l'académie d'Amiens

**Qui a tué Aristide Latouche ?** Ce membre du conseil de gérance du Familistère est la première victime d'une longue liste. Suivez l'enquête de Victor Leblanc, journaliste à L'Humanité, et inspectez les scènes de crimes.

La bande dessinée *De briques et de sang*, de Régis Hautière et de David François (Casterman, 2010) a été sélectionnée au Festival d'Angoulême de 2011. Elle offre un point de départ original pour un parcours littéraire et artistique dans un inquiétant Palais social.

### 👁️ À voir

- ▶ Les économats et le plan-relief du Familistère
- ▶ Le pavillon central et les salles d'exposition des collections industrielles



cycle 2-3 / collège



11

## LA RICHESSE AU SERVICE DU PEUPLE

🕒 60 min

L'Association coopérative du capital et du travail est fondée en 1880. Les travailleurs de l'usine et du Palais social deviennent les associés de la société du Familistère Godin & Cie, prennent part à la gestion de l'entreprise et à l'administration de la communauté, et s'approprient le capital apporté par Godin. Après sa mort, les associés élisent leur « administrateur-gérant ». Mais des tensions apparaissent. Tous ne bénéficient pas du statut d'associés habitants du Palais social. Les associés ont peu à peu perçus par les auxiliaires comme l'aristocratie ouvrière du Familistère. Pour des raisons économiques autant que sociales, l'association coopérative disparaît en 1968

### 👁️ À voir

- ▶ Les économats et le plan-relief du Familistère
- ▶ Le pavillon central et les salles d'exposition des collections industrielles



collège / lycée



12

## ANIMA EX MUSICA [exposition temporaire]

🕒 60 min



1<sup>er</sup> mai au 22 septembre 2024

Après un premier passage en 2020, malheureusement arrêté par la période de covid. Les artistes d'Anima(ex)Musica reviennent nous présenter leurs petites bêtes...car le projet Anima(ex)Musica prend au mot cette étrange proposition de Charles Darwin.

Depuis 2013, les artistes Mathieu Desailly, Vincent Gadras et David Chalmin, au sein du collectif tout/reste/à/faire, donnent vie à d'étonnantes créatures : leur bestiaire utopique.

L'occasion d'aborder différemment la découverte du monde des insectes et celui de la mécanique caché des instruments de musique.



tous niveaux

# PROGRAMME SCOLAIRE

[EXPOSITION ANIMA(EX)MUSICA]



« C'est leur petite taille qui fait que nous sommes incapables de nous représenter l'apparence des insectes. S'il était possible d'imaginer un mâle *Chalcosoma* avec son armure de bronze poli et ses cornures complexes qui aurait la taille d'un cheval ou simplement celle d'un chien, il deviendrait l'un des animaux les plus impressionnants de la planète. »

Charles Darwin, *La descendance de l'homme et la sélection sexuelle*, 1871.

# VISITE GUIDÉES.

1

## VISITE COMMENTÉE DE L'EXPOSITION

01 MAI > 22 SEPTEMBRE



> 60 min.

Avec l'équipe de médiation du Familistère.

Découvrez comment les insectes de l'exposition « ANIMA (EX) MUSICA » nous amènent à voir « en grand » deux univers méconnus : celui de la mécanique cachée des instruments et celui des insectes.

2

## VISITE COMMENTÉE PAR LES ARTISTES ET DÉCOUVERTE DE L'ATELIER DE CRÉATION

01 > 05 MAI / 10 > 14 JUIN  
10 > 14 JUILLET / 18 > 22 SEPTEMBRE

> 60 min.

Suivez **Mathieu et Vincent**, concepteurs et créateurs de l'exposition « ANIMA (EX) MUSICA » dans leur bestiaire utopique.

Ils partagent avec vous leur démarche et leurs sources d'inspiration avant de vous emmener dans leur atelier pour découvrir les dessous de la création.



3

## VISITE GUIDÉE DE L'EXPOSITION AVEC ANNE LE RALEC, ENTOMOLOGISTE.

10 > 11 JUIN / 11 h 00 & 14 h 00  
12 JUIN / 14 h 00

« Que nous disent les insectes de l'exposition  
« ANIMA (EX) MUSICA » des vrais insectes ? »



> 60 min.

Voilà la question qui sert de fil rouge à la visite guidée de l'exposition que vous propose **Anne Le Ralec**, entomologiste de profession et membre du collectif **TOUT/RESTE/À /FAIRE**, qui propose l'exposition.

Une visite passionnante à ne surtout pas manquer !

# ATELIERS PÉDAGOGIQUES

[DU CYCLE 1 AU LYCÉE]

1

## PALAIS DES INSECTES

01 MAI > 22 SEPTEMBRE

- > 1 hôtel par classe
- > Atelier : 90 min.
- > Tarif : 11 € / pers. + 60 € forfait
- > Effectif : 35 personnes.

Pour qu'un refuge à insectes soit efficace, il faut penser au bien-être des insectes qui y résideront, notamment en soignant les choix d'aménagements et de matériaux.

Connaître les insectes c'est contribuer à leur sauvegarde et à protéger la biodiversité.

**Créez-vous aussi, une machine à habiter ensemble pour l'infiniment petit.**



[DU CYCLE 3 AU LYCÉE]

2

## INSECTES UTOPIQUES

01 MAI > 22 SEPTEMBRE

- > Atelier : 90 min.
- > Tarif : 11 € / pers. + 60 € forfait
- > Effectif : 35 personnes.

Tous les insectes ont leurs défauts, leurs avantages, leurs forces et leurs faiblesses. Réinventez votre insecte !

Apportez lui des particularités qui pourront l'aider dans la vie, le rendre presque parfait, le rendre «utopique».



[CYCLE 1]

3

## MEMORY INSECTES

01 MAI > 22 SEPTEMBRE

- > Visite de l'exposition et atelier : 90 min.
- > Tarif : 6 € / pers. + 60 € de forfait
- > Effectif : 35 personnes.

Cet atelier destiné aux maternelles, vous permet (à l'issue de la visite) de travailler le vocabulaire, les sens de l'écoute et de l'observation.

**Associez des cartes memory représentant les insectes de l'exposition pour aborder les thématiques des instruments de musique et de l'entomologie.**



4

## ATELIER DÉCOUVERTE DES INSECTES DU JARDIN DU FAMILISTÈRE

13 JUIN & 19 SEPTEMBRE

- > 10h00 et 14h00
- > Atelier : 120 min.
- > Tarif : 11 € / pers.
- > Effectif : 25 personnes.

Avec le concours de médiateurs du centre permanent d'initiatives pour l'environnement (CPIE), capturez puis observez à l'aide de matériels spécifiques (filets fauchoir, filets à papillons, etc.), les insectes et autre microfaune présents dans les jardins du Familistère.

**Observez et identifiez les espèces trouvées grâce aux clés de détermination de l'atelier scientifique mobile du CPIE.**





# VISITE COMBINÉE

> 11 JUIN

[EXPOSITION ET JARDIN PAR 2 ENTOMOLOGISTES RENOMMÉES]

Attention ce combiné exceptionnel n'offre **qu'un seul créneau**.

Saisissez vite l'opportunité d'y participer ! Idéal pour les programmes de SVT (cycle 3)



> 14h00 à 16h00

> Tarif : 10€ / pers

> Effectif : 50 personnes

> 1. Visite guidée de l'exposition avec Anne Le Ralec, entomologiste. « Que nous disent les insectes de l'exposition « ANIMA (EX) MUSICA » des vrais insectes ? » voilà la question qui sert de fil rouge à la visite guidée de l'exposition que vous propose Anne Le Ralec, entomologiste de profession et membre du collectif **TOUT / RESTE / À / FAIRE**, qui propose l'exposition. Une visite passionnante à ne surtout pas manquer !

> 2. Balade commentée dans les jardins du Familistère par Christine Rollard, spécialiste mondiale des araignées. Casser les idées reçues, changer le regard sur l'araignée et souligner l'importance de cet insecte dans l'équilibre naturel, voilà l'objectif de Christine Rollard au cours d'une balade à la découverte des araignées qui vivent dans les jardins du Familistère.

---

> Ces prestations comprennent la visite libre du Familistère, il est possible d'y ajouter la visite guidée générale des expositions permanentes du musée de site.

> Nous contacter pour plus d'informations sur les disponibilités et les tarifs.

Réservation auprès du service réservation

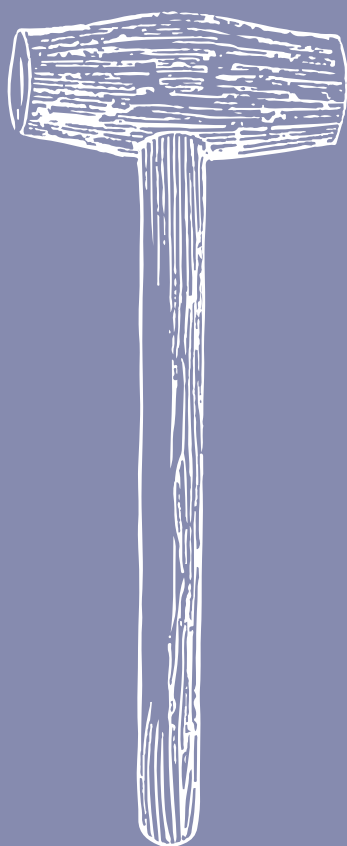
☎ 03 23 61 35 36

✉ [reservation@familistere.com](mailto:reservation@familistere.com)



# ATELIERS PÉDAGOGIQUES

---



► 12 ATELIERS







1

## PORTE-VOIX DU DÉBAT SOCIAL

🕒 120 min

Le modèle social expérimenté au Familistère est radicalement différent des pratiques Paternalistes ou philanthropiques des grands industriels des XIXe et XXe siècles.

À l'aide d'une petite étude documentaire comparée du paternalisme et de la coopération familistérienne, les élèves élaborent différents argumentaires reflétant les ambitions des « ouvriers » et des « patrons ».

▶ Sur la scène du théâtre (sous réserve de disponibilité), les élèves confrontent leurs points de vue.



cycle 3 / collège / lycée



2

## LES SALONS DE L'UTOPIE

🕒 90 min

Philosopher, c'est débattre, écouter, s'interroger et ceci à tous les âges.

Après une visite guidée sur les thématiques chères à la pratique Godinienne, le travail, l'éducation et le vivre ensemble, les jeunes philosophes s'assoient autour d'un jeu de cartes et de questions pour partager et confronter leurs idées dans une discussion conviviale entre amis philosophes où chacun a un rôle à défendre.



collège / lycée



3

## LA CITÉ EXPÉRIMENTALE

🕒 90 min

À partir d'un jeu de construction de grand format, s'inspirant de la cité monumentale du Familistère, les élèves, seuls ou en groupe, édifient la cité susceptible de satisfaire leurs besoins et leurs désirs.

▶ Les étapes de création sont autant d'occasions de questionnements et d'échanges sur les intérêts individuels et collectifs



cycle 2-3 / collège



4

## LA BRIQUE POUR ORNEMENTS

🕒 120 min

Le modèle social expérimenté au Familistère est radicalement différent des pratiques Paternalistes ou philanthropiques des grands industriels des XIXe et XXe siècles.

À l'aide d'une petite étude documentaire comparée du paternalisme et de la coopération familistérienne, les élèves élaborent différents argumentaires reflétant les ambitions des « ouvriers » et des « patrons ».

▶ Sur la scène du théâtre (sous réserve de disponibilité), les élèves confrontent leurs points de vue.



cycle 2-3 / collège



5

## NOTRE MACHINE À HABITER

🕒 90 min

Comment faire de logements collectifs une machine à habiter ensemble ?

Après avoir observé des exemples surprenants du monde entier du XIXe siècle à nos jours, les jeunes se confrontent aux problématiques d'un architecte.

▶ Ils dessineront un croquis géant puis ils construiront une maquette réunissant les éléments clés pour une vie harmonieuse.



cycle 2-3 / collège



6

## LES PANIERS CRÉATIFS

🕒 90 min 🌐 L'activité se déroule à l'extérieur, dans les jardins du Familistère.

Vaste terrain de 10 hectares, le jardin de la presqu'île du familistère offre une diversité de paysages favorisant l'observation et la créativité.

▶ Du cadre à la sanguine, du miroir au cyanotype en passant par la loupe, le mortier et la collection d'objets naturels, Les paniers créatifs permettent aux élèves, cheminant à travers les 400 parcelles du jardin, de s'exprimer librement abordant ainsi la notion d'in situ.



tous niveaux



7

## DES RUCHES AU PALAIS

 90 min  L'activité se déroule à l'extérieur, dans les jardins du Familistère.

Partez à la rencontre des 200.000 nouvelles ouvrières du Familistère. Le parcours propose d'observer et de comprendre le ballet aérien et l'organisation sociale de l'essaim en assurant le parallèle avec le Palais social, dont la ruche est l'emblème choisi par Godin.

Le circuit dans les jardins rend compte de l'enjeu environnemental de la préservation de la nature.

► Cette rencontre se terminera par une note sucrée avec la dégustation du miel du Familistère.



cycle 2-3 / collègue



8

## LE JARDIN DES SENS

 90 min  L'activité se déroule à l'extérieur, dans les jardins du Familistère.

Rendez-vous au jardin historique du Familistère. Cet espace privilégié d'éducation au paysage permet aux élèves d'éveiller tous leurs sens et de découvrir les différentes productions du jardin de rapport et d'agrément du Familistère.

► Au programme : reconnaissance des plantes dans le potager et dégustation d'odeurs dans les carrés de senteurs.



cycle 1-2-3



9

## L'HERBIER DU PALAIS

 90 min  L'activité se déroule à l'extérieur, dans les jardins du Familistère.

Atelier de plein air, l'Herbier du Palais offre la possibilité au jeune public d'apprendre à créer un herbier grâce à l'utilisation de clés de détermination.

C'est l'occasion également de mieux connaître la vie des arbres et des plantes : feuillus, résineux, apports nutritifs nécessaires, sels minéraux...

► L'ébauche de l'herbier individuel ne demandera qu'à être complétée par la suite en classe ou à la maison.



cycle 1-2-3



10

## MODÈLES INDUSTRIELS ET ARTISTIQUES : GODIN SCULPTEUR

🕒 120 min

Godin a été un ouvrier, un industriel, un réformateur, un bâtisseur... et aussi un sculpteur. Sa formation de serrurier et son expérience de modelleur lui ont permis de créer les premiers modèles des produits en fonte de l'usine.

Grâce à elles, il sculpte aussi avec une belle maîtrise des portraits de ses proches et de lui-même.

- ▶ Cet atelier permet de découvrir la sculpture et de s'essayer au modelage de la figure humaine, un art social pour le fondateur du Familistère



cycle 2-3 / collègue



11

## LA MOSAÏQUE DU PALAIS

🕒 90 min

Dans les années 1920, le sol de la grande cour du pavillon central se pare d'un tapis de mosaïque.

L'atelier permet de se familiariser avec ce matériau, son histoire, ses utilisations et ses différentes techniques. Les jeunes créent ensuite leur propre mosaïque en jouant sur les contrastes et les motifs géométriques.

- ▶ Chaque artiste en herbe repart chez lui avec sa création



cycle 1-2-3



12

## HISTOIRE(S) DE POSES

🕒 90 min 🌐 L'activité se déroule à l'extérieur, dans les jardins du Familistère.

Vaste terrain de 10 hectares, le jardin de la presqu'île du familistère offre une diversité de paysages favorisant l'observation et la créativité.

Du cadre à la sanguine, du miroir au cyanotype en passant par la loupe, le mortier et la collection d'objets naturels...

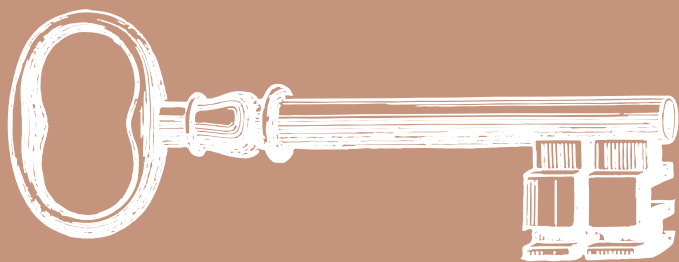
Les paniers créatifs permettent aux élèves, cheminant à travers les 400 parcelles du jardin, de s'exprimer librement abondant ainsi la notion d'in situ.



cycle 3 / collègue / lycée

# LES JOURNÉES CLÉS EN MAIN

---



## ► Prolongez l'expérience

Nous vous proposons des journées « clés en main », programmes sur mesure répondant aux attentes pédagogiques de chacun. Partez à la découverte du patrimoine culturel et industriel régional.

Château fort des ducs de Guise, journal Le Démocrate, musée Matisse, écomusée du textile et de la vie sociale de Fourmies, Mob-ion fabricant de scooter à pérennité programmée, etc.

Contactez-nous, nous nous occupons de tout !

À noter : Les visites que nous vous proposons se font nécessairement en complément de la visite du Familistère de Guise. Toutes les sorties se font au départ du Familistère









1

## DU CHÂTEAU DES DUCS AU PALAIS SOCIAL


 tous les jours sauf le mardi  60 min  1.5 kms

Visite commentée du Château fort de Guise.  
La visite architecturale et archéologique du Château fort du célèbre duc de Guise vous conduit à travers 1 000 ans d'une histoire mouvementée du Xe siècle au XXe siècle.

Le donjon aux dimensions impressionnantes, les casemates, la galerie des lépreux, les enceintes et les souterrains racontent l'histoire de France.



Prévoir un vêtement chaud et de bonnes chaussures

 tous niveaux




2

## CIRCUIT DES GRANDS HOMMES

 tous les jours sauf le mardi  90 min  14 kms

Visite commentée du Musée Départemental Henri Matisse.  
De renommée internationale, le musée créé par Henri Matisse, sur sa terre natale, présente une des plus importantes collections du maître de la couleur au monde.  
Il est enrichi des œuvres de l'artiste abstrait, Auguste Herbin, qui offre à la ville de son enfance un ensemble emblématique d'œuvres géométriques et colorées.

Une collection encore augmentée par un don exceptionnel de livres d'artistes et d'œuvres personnelles des plus grands artistes du XXème siècle ayant appartenu à l'éditeur d'art Tériade.  
Visite des collections permanentes

 tous niveaux



3

## LE XIXe SIÈCLE INDUSTRIEL


 tous les jours sauf le lundi  60 min  33 kms

Visite de l'Écomusée du textile et de la vie sociale de Fourmies.  
Témoignage d'un siècle d'histoire textile, le musée vous emmène à la découverte d'impressionnants métiers à tisser ou à filer et vous invite même à participer à leur production textile.

Promenez-vous dans le XIXe siècle en parcourant une rue de l'époque entièrement reconstituée.



Cette journée peut également se faire en partenariat avec la Maison du Textile de Fresnoy-le-Grand (sauf janvier).

 cycle 3 / collège / lycée



4

## INDUSTRIE À PÉRENNITÉ PROGRAMMÉE

🕒 60 min ↔ 0.5 kms

Visite commentée de l'usine Mob-ion, située à Guise, productrice de scooters électriques et hydrogènes à pérennité programmée. Un modèle économique et écologique vertueux MADE IN France.

Parcourez les ateliers de l'usine et découvrez les étapes de fabrication et de reconditionnement de plus de 70% des pièces qui composent le scooter et permettent ainsi de lui donner une « espérance de vie » de plus de 20 ans !



collège / lycée



5

## À LA FERME ET AU PALAIS

🕒 60 min ↔ 30 kms

Direction les Alpagas de la Cour Farroux à Sommeron (02). Visite de l'un des élevages les plus récompensés des Hauts-de-France et découverte ludique et pédagogique de l'alpaga.

D'où vient-il ? Comment s'en occupe-t-on ? Que peut-on faire avec sa laine ? Pendant près de 2 heures, Brigitte vous transmettra ses connaissances et sa passion pour ses animaux très doux et attachants



50 élèves maximum pour cette activité



cycle 2,3 / collège



6

## LE DÉMOCRATE

📅 lundi, vendredi et samedi 🕒 60 min ↔ 21 kms

Situé à Vervins, Le Démocrate de l'Aisne est le plus vieux journal imprimé au plomb encore en activité en Europe !

Le premier numéro date du 4 février 1906 et si depuis, le matériel à légèrement a été modernisé (la rotative date de 1924), l'atelier est dans son jus et la composition du journal se fait toujours au plomb à l'aide de l'intertype : une machine capable de créer une ligne de plomb à la demande grâce à une réserve de plomb chauffée à 280°.

Une plongée particulièrement passionnante dans l'histoire de l'imprimerie.



cycle 3 / collège / lycée



7

## UNE VIE DE CHÂTEAU

📅 tous les jours sauf le mardi ⌚ 60 min ↔ 1.5 kms

Le château de Trélon est dans la famille DE MERODE depuis le 15<sup>e</sup> siècle. Dans sa forme actuelle cette majestueuse demeure de style Louis XIII, à la riche ornementation et aux collections de mobilier, tapisseries, porcelaine de Sèvres et d'œuvres d'art superbes est la plus grande collection privée au nord de Paris.

Parcourez avec votre guide le Grand salon, la petite salle à manger, la grande salle à manger, la chapelle, la bibliothèque, etc. Vous serez surpris de découvrir au fil de votre déambulation dans le château que l'histoire de cette famille s'écrit non seulement sur le territoire mais aussi à Bruxelles, Monaco ou encore le Vatican !



tous niveaux



8

## LES FONDERIES DE SOUGLAND

📅 sur réservation uniquement ⌚ 90 min ↔ 46 kms

Les fonderies de Sougland sont en activités depuis plus de 480 ans ! Tantôt partenaires, tantôt concurrentes l'histoire de Sougland et celle du Familistère sont intimement liées.

Suivez le guide à travers les ateliers pour une visite (très) impressionnante dans l'univers industrielle. Découvrez les étapes de fabrication depuis l'étude de pièces, la simulation de coulée, le prototypage, la fusion des matières premières, la coulée, la mécano-soudure, l'usinage et le contrôle, jusqu'à l'expédition des pièces terminées.

Privilégiez une visite tôt le matin pour assister à la coulée de la fonte !



collège / lycée



9

## LA CAVERNE DU DRAGON

📅 tous les jours sauf le lundi ⌚ 60 min ↔ 33 kms

Dès 1915, les troupes allemandes et françaises se disputent cette ancienne carrière de pierre. Plus qu'un abri de fortune, les galeries se transforment vite en enjeu militaire stratégique de premier plan.

L'une des légendes ayant peut-être inspiré aux Allemands le nom de « Drachenhöhle » (Caverne du Dragon) est la présence de fumées à chaque sortie, telle l'ancre d'un dragon. Mêlant galeries souterraines séculaires et scénographie contemporaine, la Caverne du Dragon met en lumière les éléments d'un passé lourd de souvenirs : celui de la Première Guerre Mondiale.



Cette journée peut également se faire en complément d'une visite du fort de la Malmaison ou un circuit sur le Chemin des Dames.



cycle 3 / collège / lycée



# INFORMATIONS PRATIQUES

## HORAIRES

Le site est ouvert :

janvier	février	mars	avril	mai	juin
10 h 00 - 17 h 00	10 h 00 - 17 h 00	10 h 00 - 18 h 00	10 h 00 - 18 h 00	10 h 00 - 18 h 00	10 h 00 - 19 h 00
juillet	août	septembre	octobre	novembre	décembre
10 h 00 - 19 h 00	10 h 00 - 19 h 00	10 h 00 - 18 h 00	10 h 00 - 18 h 00	10 h 00 - 18 h 00	10 h 00 - 17 h 00

Fermé le lundi en décembre et janvier

Fermeture annuelle durant les fêtes de fin d'année.

## COMMENT RÉSERVER ?

En premier lieu, le responsable de la sortie doit prendre contact avec nos services.

Une date de prestation est alors définie et une option est posée.

Aucune prestation non réservée ne saurait être accordée. La réservation d'une prestation doit avoir lieu au moins 1 mois avant la date souhaitée. Passé ce délai, nous pourrions ne pas être en mesure de vous accueillir le jour demandé. Une fois l'option posée, le responsable de la sortie reçoit les formulaires de réservation, un devis, le règlement intérieur du musée ainsi que les conditions générales de vente. La réservation est e commande (de l'établissement scolaire ou de l'association).

Le service réservation est ouvert du lundi au vendredi :

**Téléphone :** 00 33 (0)3 23 61 35 36

**Courrier :** FAMILISTÈRE DE GUISE - 178 -179 Familistère pavillon central - F 02120 GUISE

**Mail :** reservation@familistere.com / servicecommercial@familistere.com

## STATIONNEMENT

Pour les autocars, le chauffeur fait descendre les élèves aux déposes-minute prévues à cet effet sur la place du Familistère et vont ensuite se stationner à l'ancienne gare de Guise (en face de la gendarmerie) ou sur les emplacements autocar prévus au Jeu de Paume.

Le stationnement sur la place du Familistère est strictement interdit.

Un plan de ville peut vous être communiqué sur simple demande à l'accueil ou auprès du service réservation. Une fois votre visite terminée, l'autocar vient rechercher le groupe sur la place à l'une des déposes-minute prévues.

## RESTAURATION

---

Le Familistère vous propose plusieurs formules déjeuner du panier pique-nique au repas « entrée / plat / dessert ».

L'espace de restauration collective « buanderie-piscine » peut accueillir jusqu'à 120 personnes. Menu à partir de 17€. Formule pique-nique à partir de 8€.

Pour vos pique-niques des nappes carrelées sont à votre disposition dans le jardin de la presqu'île.

## TARIFS ET RÈGLEMENT

---

Ces tarifs sont applicables dès 20 élèves payants. Ils ouvrent droit à la visite libre et, le cas échéant, à la visite guidée du site. Nous offrons une gratuité pour les accompagnateurs par tranche de 10 élèves payants ainsi qu'au(x) chauffeur(s) d'autocar. En deçà de 20 élèves, nous consulter. Le règlement peut se faire sur place en chèque bancaire ou espèces ou sur facture (virement bancaire ou mandat administratif).

Les conditions générales de réservation complètes sont disponibles sur simple demande

> ESCAPE GAME

L'ÉNIGME DE  
L'INGÉNIEURE

