

MATHIEU DESAILLY / VINCENT GADRAS / DAVID CHALMIN

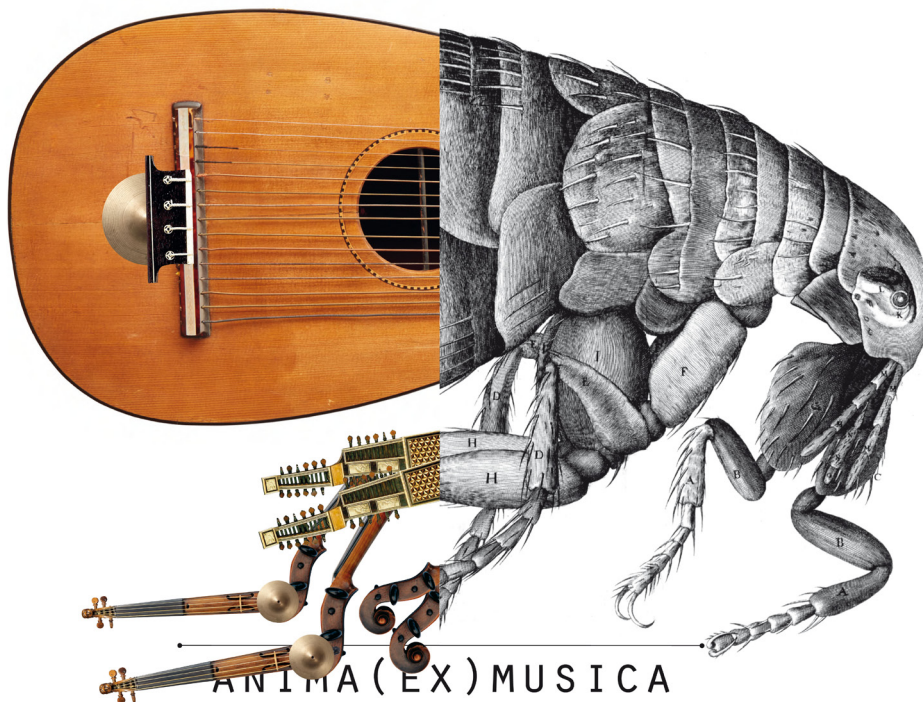
FAMILISTÈRE DE GUISE

EXPOSITION

17 FÉVRIER > 26 MAI 2021

PERFORMANCES

9 > 14 MARS . 13 > 18 AVRIL . 1 > 6 MAI . 21 > 26 MAI



ANIMA (EX) MUSICA

[BESTIAIRE UTOPIQUE]

EXPOSITION / PERFORMANCES

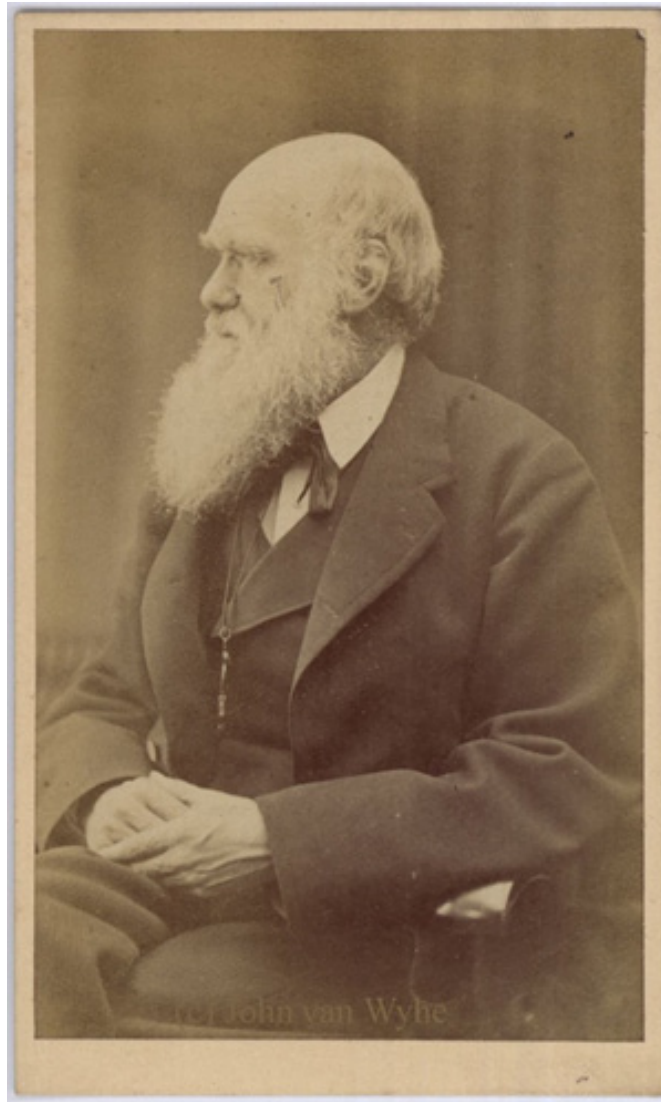
17 FÉVRIER > 26 MAI 2021

FAMILISTÈRE DE GUISE

Dossier pédagogique

Réalisé par le service éducatif du Familistère de Guise
décembre 2020





« C'est leur petite taille qui fait que nous sommes incapables de nous représenter l'apparence des insectes. S'il était possible d'imaginer un mâle *Chalcosoma* avec armure de bronze poli et ses encornures complexes qui aurait la taille d'un cheval ou simplement celle d'un chien, il deviendrait l'un des animaux les plus impressionnants de la planète. »

Charles Darwin, *La descendance de l'homme et la sélection sexuelle*, 1871
Photographie de Charles Darwin par Oscar Rejlander, circa 1871

Le projet anima(ex)musica prend au mot cette étrange proposition de Charles Darwin. Depuis 2013, les artistes Mathieu Desailly, Vincent Gadras et David Chalmin, au sein du collectif tout/reste/à/faire, donnent vie à d'étonnantes créatures, leur bestiaire utopique darwinien.

SOMMAIRE

Citation de Darwin	2
Sommaire	3
Présentation de l'exposition	4
Un cabinet de curiosité contemporain	5
Une performance et un spectacle vivant	6
Des sculptures d'arthropodes du monde entier	7
Une galerie de l'évolution dans la cour du pavillon central du Familistère de Guise	8
Des appartements de curiosité	9
Rencontre avec les artistes du collectif tout/reste/à/faire	10
La classification des instruments	12
Déconstruire pour reconstruire	14
Entomologie artistique : présentation de la sculpture «le cloporte»	15
Liens avec les programmes scolaires	19
L'exposition « anima(ex)musica » dans le PEAC	22
Résidences des artistes, visites commentées et atelier pédagogique	23
Des médiations exceptionnelles	24
Propositions d'activités à mener en classe	25
Autres pistes d'activités et références	33
Avant / Pendant / Après	34
Bibliographie et sitographie	35
Informations pratiques	36

PRÉSENTATION DE L'EXPOSITION

Le collectif d'artistes tout/reste/à/faire s'inspire de Darwin pour élaborer des insectes démesurés par l'assemblage de pièces d'instruments de musique. Le positionnement judicieux des pièces des instruments imite les segments articulés des invertébrés appelés arthropodes.

Grâce au talent des artistes, les sculptures s'animent, se meuvent délicatement dans un ballet mécanique et musical. A l'approche des visiteurs, des sons et mélodies résonnent à travers l'animal pour mieux nous plonger au cœur de la nature.

Après des installations en France et en Belgique, ce bestiaire utopique sera exposé dans la cour du pavillon central du Familistère comme dans une galerie de muséum d'histoire naturelle au cours du printemps 2021.

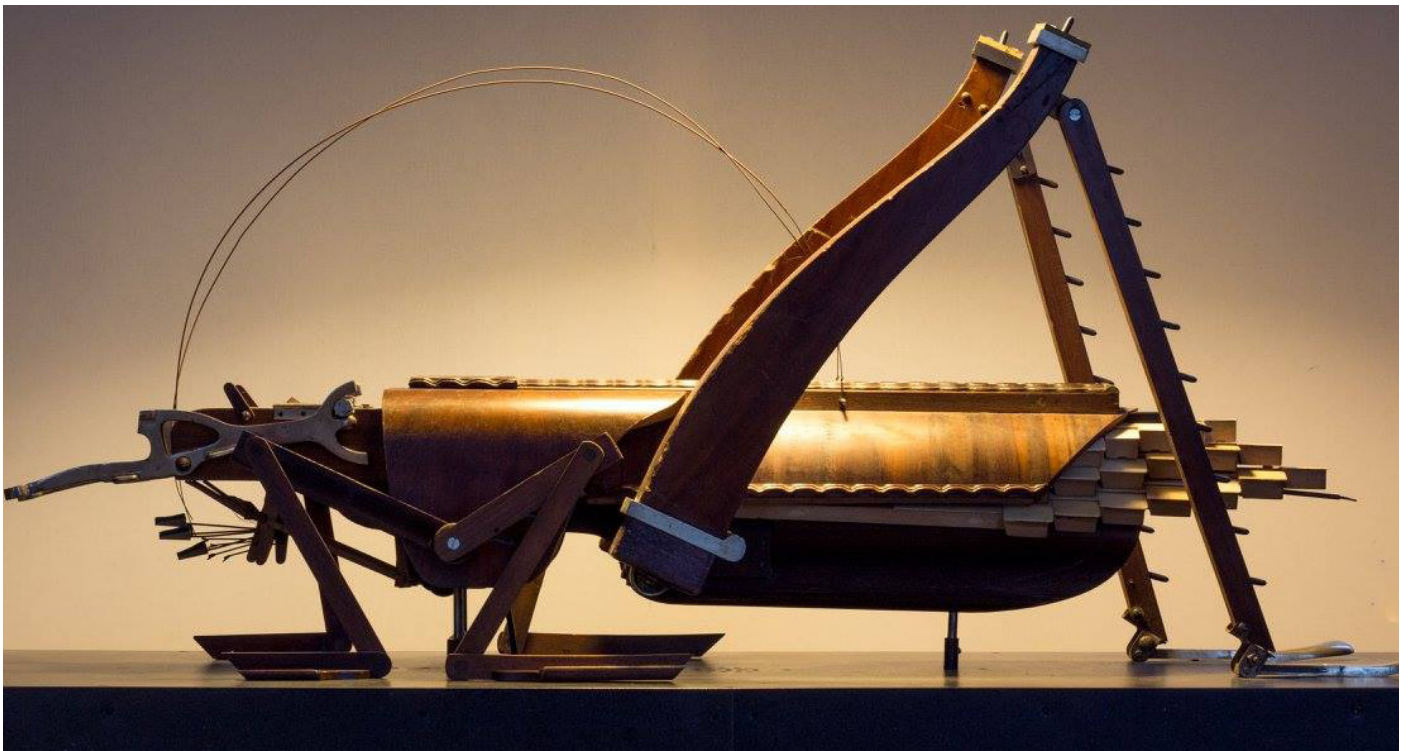
Les 11 arthropodes gigantesques surprendront les visiteurs et les encourageront à s'interroger sur la beauté secrète des insectes et les pièces invisibles des instruments de musique.

Un cabinet de curiosités accueillera par petits groupes les visiteurs afin de découvrir et d'observer une collection d'insectes et de planches d'anatomie dignes du XIX^es.

Souvent méconnus, voire combattus, les insectes représentent 80% des espèces vivantes de notre planète. Ils ont été observés par des naturalistes comme Jean-Henri Fabre (1823-1915), contemporain de Jean-Baptiste André Godin.

La rencontre avec ces insectes encouragera la compréhension de leur rôle essentiel dans l'environnement.

Les artistes seront présents au Familistère lors de 4 résidences exceptionnelles. Ils réaliseront sur place des sculptures sous les yeux du public. Une nouvelle sculpture sera débutée au Familistère. Ils présenteront leurs travaux et leur démarche artistique, environnementale et citoyenne en écho avec les valeurs du Familistère de Guise.



Collectif tout/reste/à/faire, la sauterelle, septembre 2014, créée au musée savoisien de Chambéry.
Longueur 1,58 m, largeur 0,6 m, hauteur 1,7 m.

UN CABINET DE CURIOSITÉ CONTEMPORAIN

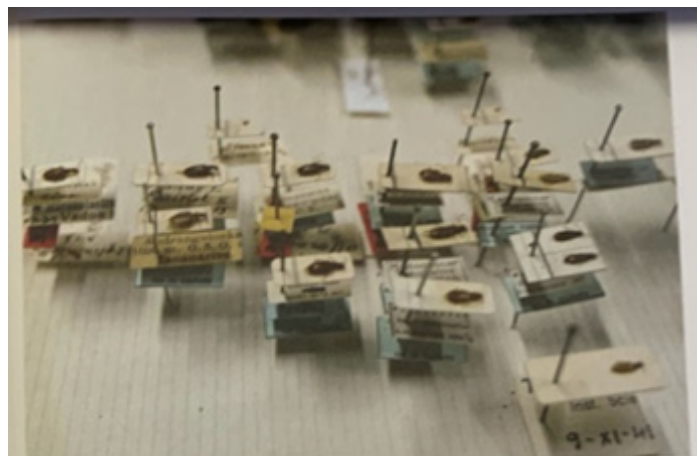
L'exposition se conçoit comme un cabinet de curiosité immense où les visiteurs circulent entre les insectes gigantesques.

Les cabinets de curiosités sont nés au cours de la Renaissance (XVI^es) lorsque de puissantes familles rassemblaient des objets rares, singuliers, dans une pièce. Les collections suscitaient l'étonnement chez leurs visiteurs. Les insectes exotiques y trouvaient une place de choix. L'édition de catalogues, qui en faisaient l'inventaire souvent illustré, permettait d'en diffuser le contenu auprès des savants européens.

Pour la première fois, le collectif tout/reste/à/faire ouvrira une salle plus intimiste destinée à l'observation à la loupe binoculaire des insectes dans une des salles d'exposition du Familistère.



Cabinet de Curiosité, Domenico Remps, 1690, Museo dell'Opificio delle Pietre Dure, Florence, Italie. Ici, le peintre représente les objets dans un meuble de type cabinet.



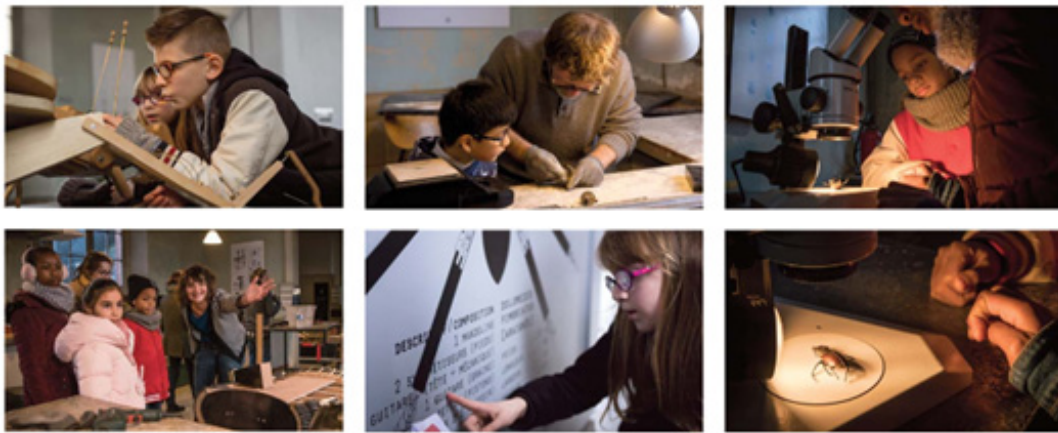
Boîte du Muséum national d'histoire naturelle de Paris
La mise en collection implique un ensemble de règles précises, notamment un étiquetage complet indiquant le nom de l'espèce, celui du descripteur et la date de la description, le lieu et la date de récolte.

UNE PERFORMANCE ET UN SPECTACLE VIVANT

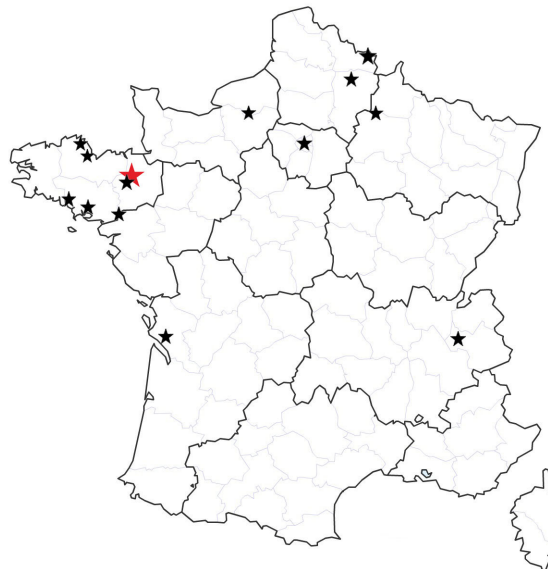
Entre performance et spectacle vivant, anima(ex)musica repose sur le principe de la résidence d'artistes, dans des lieux très différents les uns des autres qu'il faut à chaque fois comprendre et conquérir.

La collection d'arthropodes qui est donnée à voir, s'accompagne par conséquent d'un atelier mobile et de grandes malles, à l'image des caisses de voyageurs-collecteurs, comportant tous les matériaux nécessaires au déploiement de l'exposition. Les fruits de la collecte et de la dissection de pièces d'instruments triées et classées par forme, par taille ou par matière, s'ajoutent au chargement du convoi itinérant.

La compagnie s'installe dans le lieu et agit avec les acteurs locaux. L'exposition s'intègre dans le projet de territoire de l'Aisne soutenu par la Drac Amiens, le ministère de la Culture et la communauté de communes Thiérache Sambre Oise.



Photographies prises lors des résidences des artistes sur différents sites. L'exposition est un véritable médium pour comprendre les arthropodes.



Les résidences du collectif entre 2013 et 2020.

En rouge, l'atelier de tout/reste/à/faire se situe à Orgères, en noir, les 13 lieux de résidence (Paris, Vannes, Reims, Elbeuf, Saintes, Orgères, Redon, Ploëzal, Maubeuge, Chambéry, Rennes, Pont-Scorff, Chatelaudren et Guise).

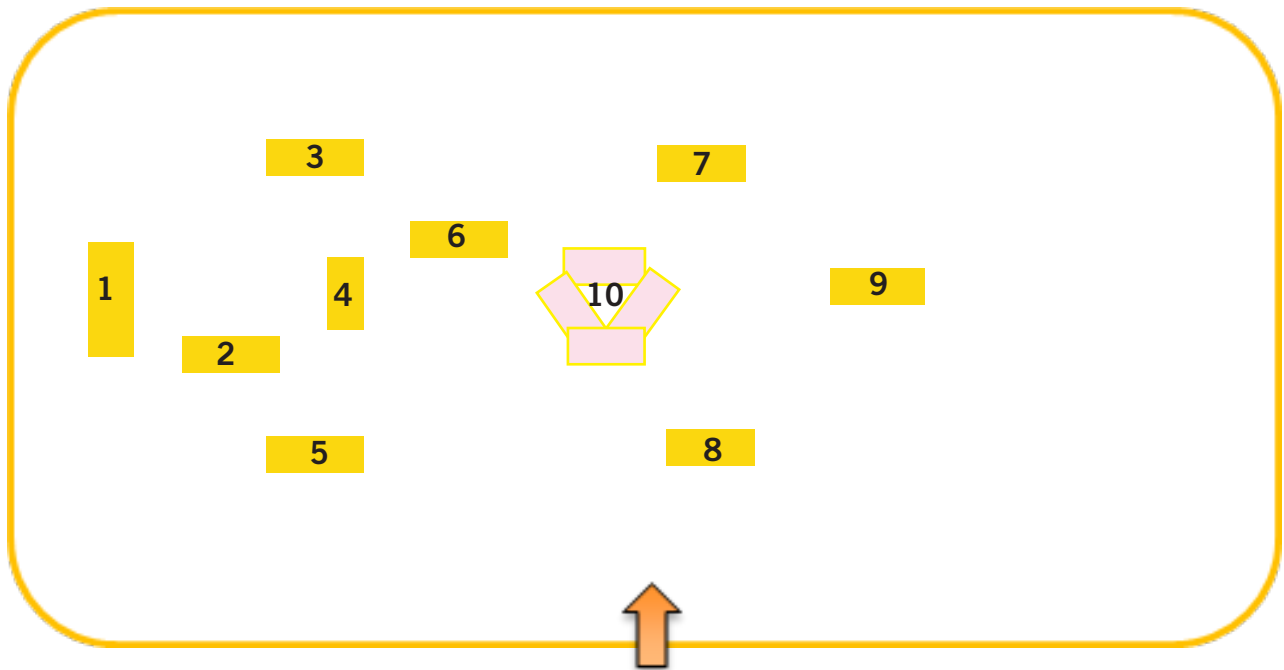
Le collectif envisage des actions sur tous les continents afin de concevoir des insectes constitués d'instruments locaux comme les flutes traditionnelles japonaises ou les balafons africains. Ainsi le cabinet de curiosité circulerait tissant un lien artistique, éducatif, scientifique entre les continents.

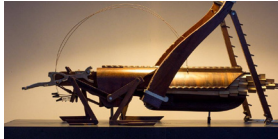


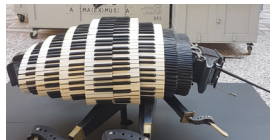





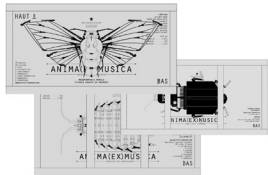
DES SCULPTURES D'ARTHROPODES DU MONDE ENTIER



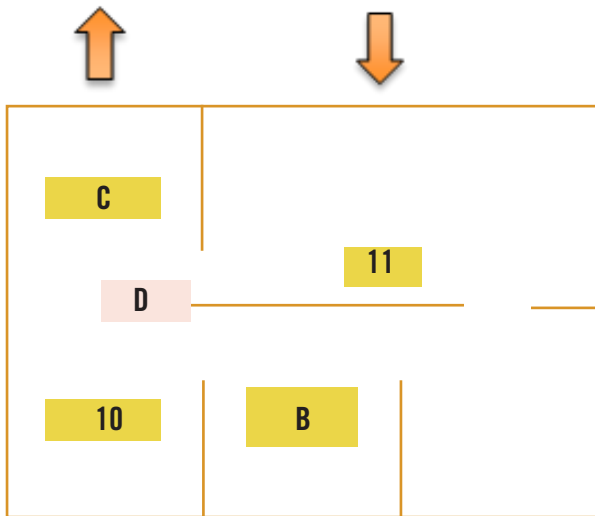
<i>Nom de l'insecte</i>	<i>Nom latin</i>	<i>Lieux de création</i>	<i>Lieux de vie de l'insecte</i>
Phasme Goliath	Eurycnema Goliath	Reims, Paris, Saintes, Saint-Malo	Australie
Cigale géante de Bornéo	Megapomponia merula	Vannes, Orgères, Elbeuf	Bornéo
Scolopendre	Scolopendra Cingulata	Orgères, Redon, Ploëzal	Pourtour de la mer Méditerranée
Margipenne	Trichognathus Margipennus	Maubeuge, Orgères	Amérique, France en 1917
Doryphore	Leptinotarsa Decemlineata	Chambéry, Rennes	Amérique, France en 1917
Cloporte	Oniscus Ascellus	Rennes	Partout sauf zone polaire
Méloé printanier	Méloé Proscarabeus	Rennes	Europe
Punaise	Coreus Marginatus	Chambéry	Europe
Dolomède / araignée	Dolomedes Fimbriatus	Orgères	Europe
Grande sauterelle verte	Tettigonia viridissima	Chambéry	De l'Europe à la Mongolie
Scarabée / lucane cerf-volant	Lucanus Cervus	Orgères, Pont-Scorff, Chatelaudren	Europe

UNE GALERIE DE L'ÉVOLUTION DANS LA COUR DU PAVILLON CENTRAL DU FAMILISTÈRE DE GUISE



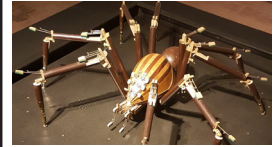
1. La grande sauterelle		6. Le méloé	
2. La margipenne		7. Le doryphore	
3. Le phasme goliath		8. La punaise	
4. Le scarabée		9. Le scolopendre	
5. La cigale de Bornéo		10. Les caisses de voyage	

DES APPARTEMENTS DE CURIOSITÉS



Salle d'exposition temporaire n°1 rez-de-chaussée

10. la dolomède



11. le cloporte

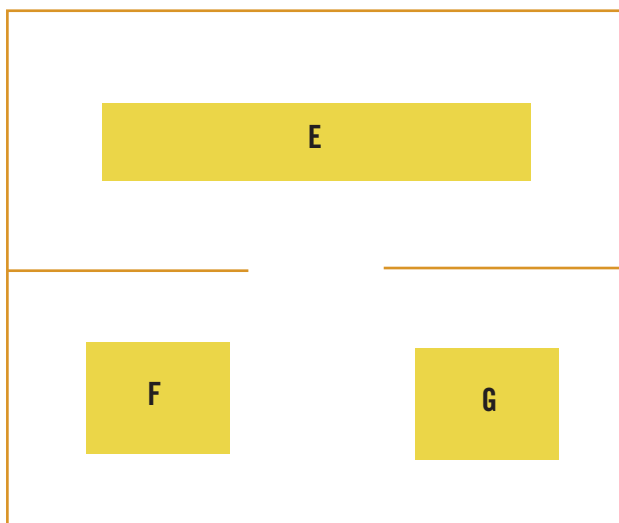


B. cabinet de curiosité (2 pers. max)

C. tables d'observation

D. caisse de voyage de la dolomède

Nombreuses documentations murales



Appartements éducatifs

E. atelier de construction et de rencontres

**F. estrade de présentation d'instruments
de musique**

**G. estrade de présentation d'instruments
de musique**

RENCONTRE AVEC LES ARTISTES DU COLLECTIF TOUT/RESTE/À/FAIRE

MATHIEU DESAILLY

Plasticien - graphiste



D'abord décorateur pour le cinéma, le théâtre, l'opéra et la télévision, il devient graphiste indépendant en 1988. En 1991, il est basé à Paris au sein d'un collectif de graphistes, il participe à la communication du Printemps de Bourges. A partir de 1995, il s'établit en Bretagne où il collabore avec de nombreuses structures culturelles régionales comme le festival du Film britannique, le Grand théâtre de Lorient ou le Cirque théâtre d'Elbeuf. Il intervient auprès des étudiants des Universités de Rennes 1 et 2. Il signe des scénographies pour la compagnie Forget me not. En 2003, il fonde le collectif Le Jardin graphique. En 2016, il fonde le collectif tout/reste/à/faire.



Lors du festival Pianoscope, à Beauvais, en juin 2013, Mathieu Desailly détourne la représentation du zèbre réalisée par Charles Simon Miger (1736-1828) en remplaçant les rayures par des claviers. Il joue avec le regard du public en l'obligeant à ne pas s'arrêter à l'évidence première. Un animal et un instrument.

VINCENT GADRAS

Scénographe et constructeur



Après un parcours professionnel éclectique, il s'oriente en 1995 vers le spectacle vivant. Il se forme à la construction de décors puis se dirige vers la scénographie pour le théâtre et la danse. Ses réalisations s'appuient le plus souvent sur des principes de machinerie et de mouvement.

Il invente des outils de tournage pour le cinéma d'animation (grues, travellings, plateaux modulables). Lors de l'exposition Verso, il mécanise certains des objets qui ont figurés sur les affiches de Mathieu Desailly.

Lorsqu'il évoque son travail, il se sent heureux « lorsque rien ne se voit. Lorsque tout paraît naturel. » (France 3, 3 décembre 2019)

DAVID CHALMIN

COMPOSITEUR, PRODUCTEUR, INGÉNIEUR DU SON ET MUSICIEN



Ses collaborations s'étendent de la musique classique au rock indé. En mai 2015, sa pièce Star-Cross'd Lovers est créée à la Philharmonie de Paris. Cette composition pour les pianistes Katia et Marielle Labèque, guitare électrique et batterie est basée sur le drame Shakespearien de Roméo et Juliette.

Il participe à des projets ambitieux portés par le King's Place à Londres, le WDR de Cologne. Ce guitariste se charge du Studio KML à Rome. Co-producteur du chanteur anglais Matt Elliot, il compose pour des réalisateurs et artistes-vidéos.

Pour le doryphore, il a composé "le Rêve du doryphore", une partition pour piano aérienne et volatile. Pour écouter une de ses compositions, nous vous invitons à scanner le code suivant :



LA CLASSIFICATION DES INSTRUMENTS

Comme les arthropodes, les instruments de musique sont classés en différentes branches et familles. On peut classer les instruments de musique de manières très diverses.

Il existe la classification de Hornbostel et Sachs (1914), qui a le mérite de tenter de couvrir l'ensemble des instruments de musique du monde.

Cette classification comporte cinq catégories principales appelée classification organologique par le collectif Tout reste à faire:

- les idiophones : le son est produit par le matériau de l'instrument lui-même lors d'un impact produit par un accessoire extérieur soit par une autre partie de l'instrument. On parle également d'instruments de percussion comme la cloche, la cymbale ou le xylophone.

- les membranophones : le son est principalement produit par la vibration d'une membrane tendue. Exemple : le tambour, le djembé, les timbales, la grosse caisse, etc...

- les cordophones : le son est produit par la vibration d'une ou plusieurs cordes tendues entre deux points. Exemple : le violon, le piano, la guitare, la cithare, la harpe, la balalaïka, le ukulélé, etc...

- les aérophones : le son est produit par vibration de l'air. Exemple : la trompette, l'accordéon, l'orgue, la cornemuse, le cor, le flageolet, etc...

- les électrophones : Les instruments électroacoustiques produisent des vibrations générées par l'électricité. Le son se diffuse grâce à un haut-parleur. Exemple : le synthétiseur, le clavier électronique, la boîte à rythme, etc...

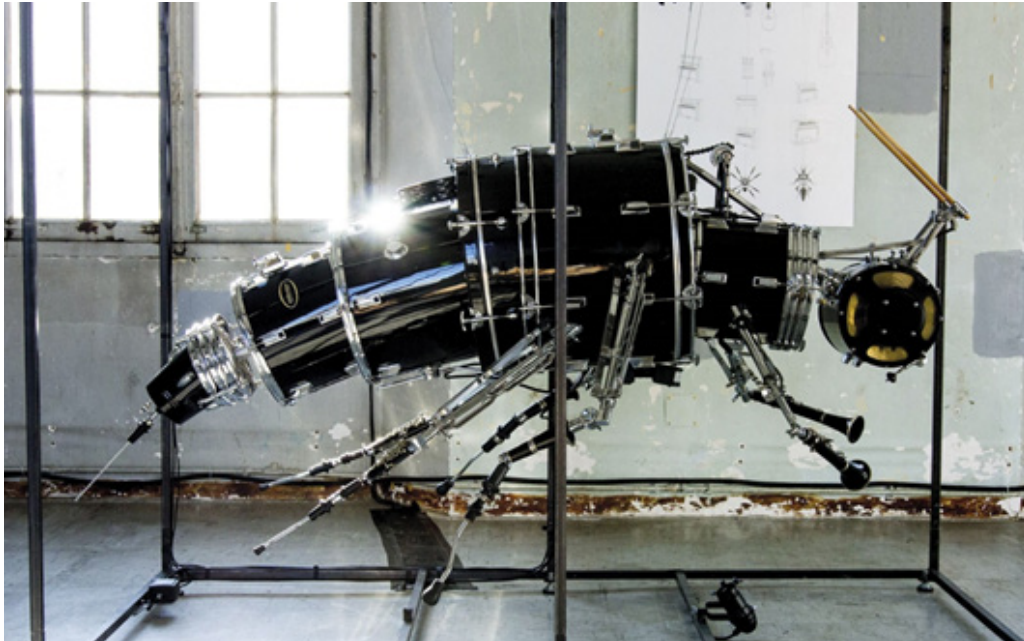


Collecte d'instruments par le collectif tout/reste/à/faire. Appartement éducatif.

DÉCONSTRUIRE POUR RECONSTRUIRE

Les artistes collectent des instruments abandonnés ou offerts. Les instruments sont recueillis puis triés et entreposés par famille, par genre, par forme ou par matière dans leur atelier. Parfois ce sont les instruments qui influencent les artistes dans la conception d'un nouvel insecte, parfois ce sont les insectes qui inspirent le collectif. Comme le dit Mathieu Desailly, "c'est la poule ou l'œuf qui nous influence".

L'intuition peut naître des volumes plus ou moins évocateurs. L'abdomen bedonnant et renflé du Méloé printanier est ainsi retranscrit à l'aide de fûts noirs de batteries.



Le méloé printanier et son abdomen constitué de corps noirs de batteries.

Les leviers d'étouffoirs qui se cachent dans le ventre des pianos suggèrent assez bien les articulations, ce qui définit étymologiquement les arthropodes. Ce sont des invertébrés au corps formé de segments articulés, ex : les crustacés, les insectes, les arachnides...

Ainsi l'invisible devient visible et le minuscule s'expose en géant.



Détails de montage de l'abdomen de la sauterelle constitué de touches de piano, 2014, musée savoisien, Chambéry

ENTOMOLOGIE ARTISTIQUE : PRÉSENTATION DE LA SCULPTURE «LE CLOPORTE»

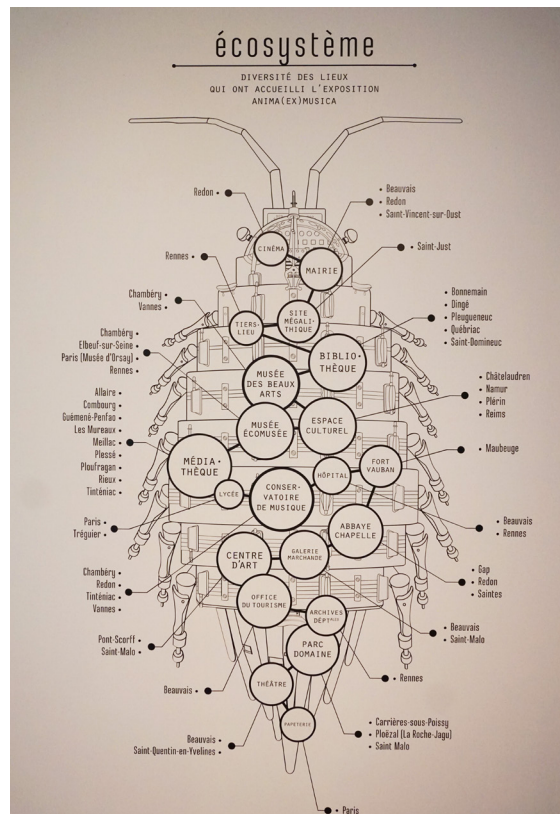


Le collectif tout reste à faire, Le cloporte, 1.96 m x 1.2 m x 0.72 m, 85 kg, juillet 2016, Hôtel dieu de Rennes

Inspirations entomologistes

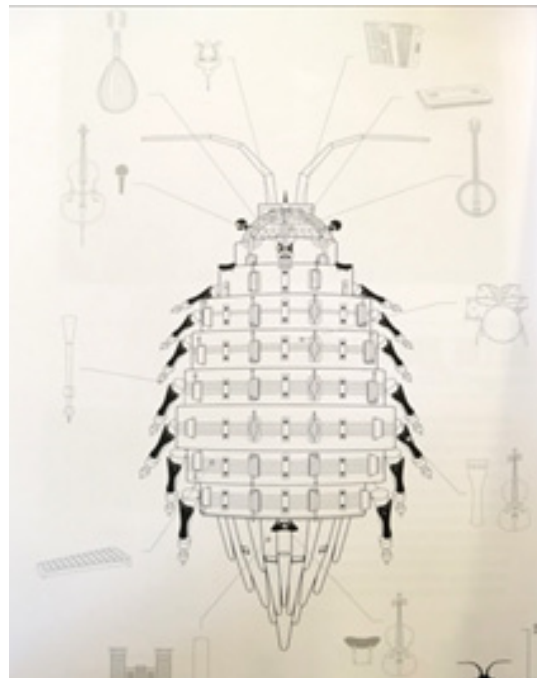


Le cloporte est aussi appelé l'aselle des murs. Il est l'un des rares crustacés terrestres. Il est très répandu en Europe occidentale et septentrionale ainsi que sur les îles britanniques. Doté de 14 pattes, il mesure entre 1.2 et 1.8 cm de long. Il vit dans des lieux humides et sombres, sous des pierres ou sous l'écorce du bois mort et n'est actif que la nuit évitant ainsi le risque de dessèchement dû au soleil. Ce cloporte vit environ deux ans. Il se nourrit de déchets végétaux comme des feuilles mortes et participe ainsi au recyclage de la végétation. Il respire grâce à de petites branchies situées au niveau de ses pattes et se déplace lentement.



Graphisme de Mathieu Desailly

“Il suffit de regarder les instruments de musique du monde pour constater que l’humanité affectionne le biscornu, le franchement bizarre et l’improbable : rien n’est dû au hasard, tout relève d’une logique scrupuleuse, fonctionnelle autant qu’esthétique ou historico-culturelle.” Hervé le Charlès (professeur de philosophie, président de l’association tout/reste/à/faire)



Plan de présentation du cloporte et des instruments qui le composent.

« Ce sont les instruments ou les insectes qui donnent en premier l’idée de la sculpture »
 Mathieu Desailly.

LA FABRICATION DU CLOPORTE IN SITU

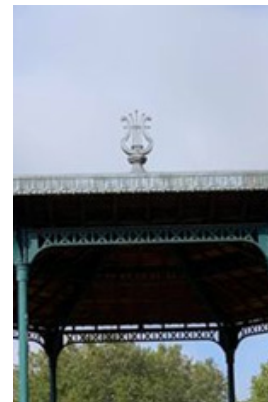


Photographies présentant la construction du cloporte à l'Hôtel-Dieu de Rennes, 2016

La 4e photographie (bas à dr.) présente l'assemblage des pattes par Vincent Gadras. Il fixe des cordiers sur les tuyaux d'orgue.

Dans la cour du cloître de l'Hôtel-Dieu de Rennes, Mathieu DESSAILLY et Vincent GADRAS ont donné vie à Oniscus Ascellus. Véritable performance artistique, le plasticien et le constructeur assemblent, in situ et parfois devant public, les parties des différents instruments qui forment ce cloporte géant. La fabrication peut durer de quelques jours à 11 mois.

Au Familistère de Guise, 4 semaines de résidence sont prévues (voir calendrier).



A la jonction de la tête et du thorax, une lyre de fanfare apparaît rappelant celle surplombant le kiosque du Familistère de Guise.

COMPOSITION MUSICALE

Chaque insecte fait l'objet d'une création d'une composition musicale renvoyant aux instruments ayant servis à sa fabrication. Les mélodies ne cherchent pas à imiter les insectes. Grâce à des capteurs, le chant et les mouvements se déclenchent au passage des visiteurs.

En visionnant la vidéo de présentation de l'exposition organisée en 2019 à Paris, vous pourrez écouter les mélodies composées par David Chalmin :

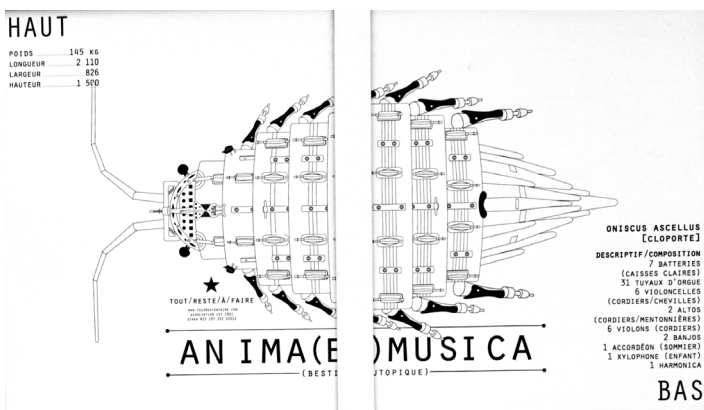


TRANSPORTER DES INSECTES GÉANTS

Avec le collectif tout/reste/à/faire, la caisse de transport devient un objet d'exposition. Chaque créature bénéficie de sa propre caisse de transport. La présentation de l'insecte est sérigraphiée sur une des faces de la boîte blanche. L'ensemble des boîtes reste visible pendant l'exposition car elles ont la fonction de cartel.



Vue d'une partie des caisses de transport.



Cartel du cloporte peint sur la caisse de transport. Les bandes verticales sont les montants de renforcement des caisses de transport.

LIENS AVEC LES PROGRAMMES

	<i>Cycle 1</i>	<i>Cycle 2</i>
Arts plastiques	<p>Observer / Comprendre</p> <p>Graphisme</p> <p>Compositions plastiques (planes ou en volume)</p> <p>Couleurs/ formes / matières</p> <p>Perceptions</p> <p>Échanges oraux</p> <p>Mélanges de matières</p> <p>Équilibre et verticalité</p> <p>Dessiner</p>	<p>La représentation du monde</p> <p>Expression des émotions</p> <p>Témoignages par les images</p> <p>Appréhender le vivant</p>
Éducation musicale	<p>Échanger</p> <p>Partager ses émotions</p>	<p>Écouter</p> <p>Comparer</p> <p>Décrire et comparer des éléments de toute nature</p> <p>Identifier des ressemblances et des différences</p> <p>Explorer et imaginer des représentations graphiques et corporelles de la musique</p> <p>Inventer une organisation simple à partir de différents éléments sonores</p>

Cycle 3

Arts plastiques	Éducation musicale	SVT	Français
<p>La représentation et le dispositif de présentation</p> <p>Les fabrications (relation entre objet et espace)</p> <p>La matérialité (sensibilité aux constituants de l'oeuvre)</p>	<p>Écouter, comparer et commenter</p> <p>Décrire et comparer des éléments sonores issus de contextes variés, artistiques ou naturels</p> <p>Explorer, imaginer et créer</p>	<p>Unité, diversité des organismes vivants</p> <p>Classer des êtres vivants</p> <p>Identifier les liens de parenté entre les différents organismes</p>	<p>Se confronter au merveilleux et à l'étrange; imaginer, dire et célébrer le monde</p>

Technologie				
<p>Identifier un signal et une information</p> <p>Décrire le fonctionnement d'objets techniques, leurs fonctions et leurs constitutions</p>	<p>Fonction technique, solutions techniques</p> <p>Représentation du fonctionnement d'un objet technique</p>	<p>Familles de matériaux (distinction des matériaux selon les relations entre formes, fonctions et procédés)</p>	<p>Concevoir et produire tout ou une partie d'un objet technique en équipe pour traduire une solution technologique répondant à un besoin</p>	<p>Recherche d'idées (schémas, croquis, etc.)</p> <p>Modélisation du réel (maquette, modèles géométrique et numérique), représentation en conception assistée par ordinateur</p>

Cycle 4

Arts plastiques	Éducation musicale	Technologie	SVT
<p>La représentation, images, réalité ou fiction</p> <p>La matérialité, l'objet et l'oeuvre</p> <p>L'oeuvre, l'espace, l'auteur, le spectateur</p>	<p>Écouter, comparer et commenter</p> <p>Décrire et comparer des éléments sonores issus de contextes variés, artistiques ou naturels</p> <p>Explorer, imaginer et créer</p>	<p>Design, innovation et créativité</p> <p>Les objets techniques, les services et les changements induits dans la société</p> <p>La modélisation, la simulation des objets et systèmes techniques</p> <p>Informatique et la programmation</p>	<p>Le vivant et son évolution</p>
EPI			
Sciences, technologies et société : les nouvelles théories scientifiques qui changent la vision du monde; leur fonctionnement et leur impact (Darwin et l'évolution)			

Lycées

Arts plastiques	Arts Appliqués	Technologie	Éducation musicale
<p>2^{nde} : La forme/ l'idée Le dessin/ la matérialité</p> <p>1^{ère} : la figuration</p> <p>Terminale :</p> <p>L'oeuvre</p> <p>- Sens de la démarche</p> <p>- La durée de l'oeuvre</p> <p>- Diversité des cultures</p>	<p>Design d'espace : l'habitat</p> <p>Design de produits : les objets, produits industriels et artisanaux</p> <p>Design graphique : la communication graphique</p> <p>Histoire des arts : construire son identité culturelle</p>	<p>Arts, techniques et civilisations en STDA</p>	<p>Rencontre avec un compositeur</p>

L'EXPOSITION «ANIMA(EX)MUSICA» DANS LE PEAC

« Le PEAC élaboré conjointement avec le ministère de la culture, vise à susciter une appétence, à développer une familiarité et à initier un rapport intime à l'art, que chacun cultivera sa vie durant selon ses goûts et ses envies. Chaque élève accomplit un parcours spécifique, fait de temps et d'activités collectives ainsi que d'expériences et de réalisations individuelles, personnelles ».

DOMAINES	PRINCIPALES ACTIVITÉS
ARTS PLASTIQUES EDUCATION MUSICALE CULTURE SCIENTIFIQUE	<p><u>Principales activités</u></p> <p>Visite guidée de l'exposition</p> <p>Sur le site : choix d'une oeuvre par groupe d'élèves (observation/ description (orale ou écrite : mots clés) / représentation)</p> <p>Observation des principales caractéristiques de l'oeuvre, des formes, des objets et de l'émotion suscitée.</p> <ul style="list-style-type: none">- Écoute des compositions musicales, lien entre l'insecte et la musique- Approcher l'oeuvre et fermer les yeux pour ressentir les sons <p>Préparation en classe à la représentation individuelle ou collective d'une oeuvre au choix dans le musée. Sur le site : déambulation d'élèves spectateurs, recours possible à la théâtralisation, à une forme de chorégraphie, à la musique ou à des productions plastiques pour présenter l'oeuvre.</p> <p>Conservation dans le cahier du parcours culturel ou d'histoire des arts d'une trace de la production et des principales connaissances acquises.</p>
	<p><u>Partenaires et intervenants possibles</u></p> <ul style="list-style-type: none">- Les membres de l'équipe du service éducatif du Familistère de Guise- Le collectif tout/reste/à/faire lors des résidences- Les intervenants lors des conférences

RÉSIDENCE DES ARTISTES, VISITES COMMENTÉES ET ATELIER PÉDAGOGIQUE

LES ARTISTES EN RÉSIDENCE

Les semaines suivantes, les artistes seront présents. Le public pourra les rencontrer. Ils réaliseront leurs sculptures dans les appartements éducatifs.

- Résidence #1 : mardi 9 mars - dimanche 14 mars
- Résidence #2 : mardi 13 avril - dimanche 18 avril
- Résidence #3 : samedi 1er mai - jeudi 6 mai
- Résidence #4 : vendredi 21 mai - mercredi 26 mai

LES VISITES COMMENTÉES

Durant toute la durée de l'exposition temporaire «anima(ex)musica», des visites commentées seront proposées :

Visite de présentation de l'exposition en 1 h 00

- Après avoir présenté le collectif, les visiteurs déambulent entre les sculptures puis se rendent dans les appartements complétant la visite
- Avec ou sans la rencontre des artistes du collectif tout/reste/à/faire, selon les résidences
- Un marque page sera offert aux visiteurs scolaires

Visite croisant les deux bestiaires utopiques au Familistère en 1 h 00

- Présentation des deux expositions temporaires accueillies par le Familistère :
 - L'exposition «anima(ex)musica» et de l'exposition «Le monde rêvé de Pume Bylex»
 - Elles présentent deux visions d'un bestiaire utopique
- Avec ou sans la rencontre des artistes du collectif tout/reste/à/faire, selon les résidences
- Un marque page sera offert aux visiteurs scolaires

UN ATELIER PÉDAGOGIQUE : LE CABINET DE CURIOSITÉ DE PAPIER

Atelier pédagogique scolaire destiné aux élèves de cycles 2 et 3

Après avoir découvert l'exposition avec un médiateur et s'être familiarisé avec les insectes représentés, la technique de fabrication et les différents instruments présents, chaque participant imagine et assemble son insecte à partir de silhouettes noires d'instruments ou parties d'instruments (à l'image des planches à insectes de l'exposition). Les silhouettes sont imprimées et découpées par nos soins au préalable. Les parties constituant l'insecte sont assemblées à l'aide d'attache-parisiennes. Il est ainsi possible de l'articuler et d'imaginer son mode de déplacement. A l'image de certains cabinets de curiosités, il s'agit là d'imaginer un insecte inconnu dont le créateur s'approprie la découverte. Le son produit par l'insecte doit également être imaginé à l'aide d'un ensemble d'objets insolites mis à disposition (fouet de cuisine, contenants remplis de grain de riz...). Les apprentis entomologistes doivent alors trouver un nom à leur insecte et rédiger, sommairement, sa fiche descriptive.

DES MÉDIATIONS EXCEPTIONNELLES

Des journées thématiques à destination des établissements du territoire sont également prévues. Le Familistère de Guise accueillera des intervenants, des spécialistes afin d'explorer des axes plus précisément :

- **19/03/2021** : à la découverte des insectes du bocage :

Visite commentée de l'exposition et rencontre avec le CPIE de l'Aisne pour une découverte des insectes du bocage dans le jardin de la Presqu'île du Familistère

Public cible : scolaire, cycle 2 / 3 - Durée : 2h - Conditions : 1 groupe le matin / 1 groupe l'après-midi

- **26/03/2021** : le petit monde des insectes

Visite commentée de l'exposition et rencontre avec un·e entomologiste. Découverte du métier d'entomologiste et de l'étude du monde des insectes.

Public cible : scolaire, cycle 2 / 3 - Durée : 2h - Conditions : 1 groupe le matin / 1 groupe l'après-midi

- **02/04/2021** : les insectes dans la littérature enfantine

Visite commentée de l'exposition et lecture de contes enfantins aux pieds (ou pattes) des œuvres exposées dans la cour du pavillon central en compagnie de Patrice Bourrec, bibliothécaire.

Public cible : scolaire, cycle 1 et 2 - Durée : 2h - Conditions : 1 groupe le matin / 1 groupe l'après-midi

- **09/04/2021** : la symphonie des insectes

Visite commentée de l'exposition et rencontre avec Frédéric Geoffroy, luthier. Découverte des instruments donnant vie aux œuvres et du métier de luthier.

Public cible : scolaire, 3, collège et lycée - Durée : 2h - Conditions : 1 groupe le matin / 1 groupe l'après-midi

- **23/04/2021** : le Palais des insectes

Visite commentée de l'exposition et, en compagnie des jardiniers du Familistère, découverte des insectes peuplant nos jardins. Une fois les habitants des jardins connus, les élèves leur fabriqueront une cité à insectes idéale.

Public cible : scolaire, cycle 2 / 3 et collège - Durée : 2h - Conditions : 1 groupe le matin / 1 groupe l'après-midi

- **15/05/2021** : Nuit des musées

Dans le cadre du dispositif « La classe et l'œuvre » à l'initiative du Ministère de la Culture, une classe d'un établissement du territoire, à l'issue d'un travail collaboratif préalable, prendra place dans l'équipe de médiation du musée de site. Les élèves choisissent une ou plusieurs œuvres et les font ainsi découvrir au public présent à l'occasion de la Nuit des musées.

Public cible : scolaire, lycée - Durée : 2h - Conditions : 1 groupe classe.

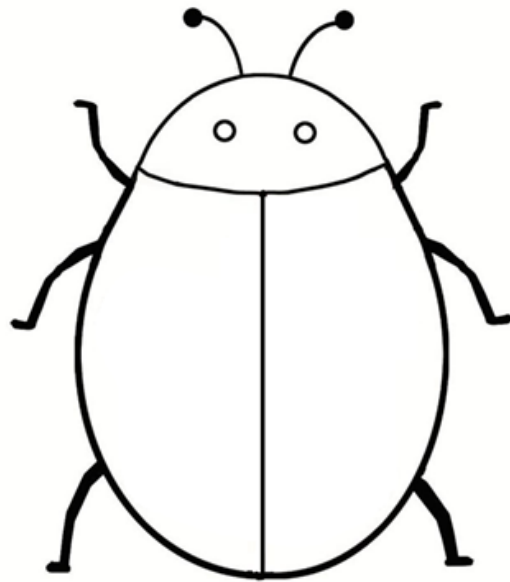
! Nécessite plusieurs rencontres avec l'équipe de médiation, les artistes et visites in situ préalables.

«ANIMA(EX)MUSICA» AU FAMILISTÈRE

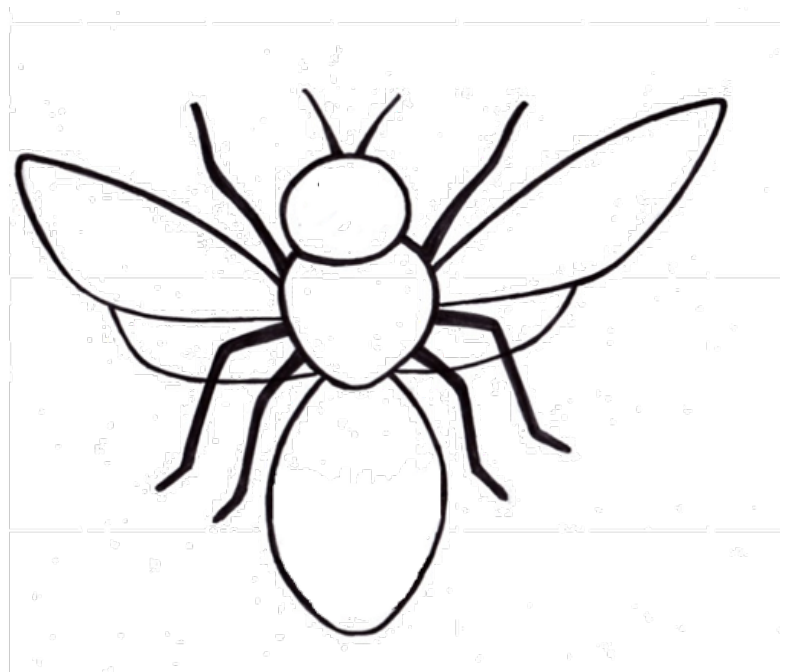
OBSERVER / COMPRENDRE (C1)

LE GRAPHISME

Le point



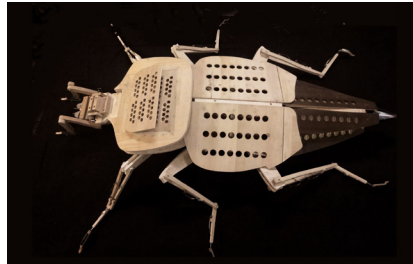
La ligne



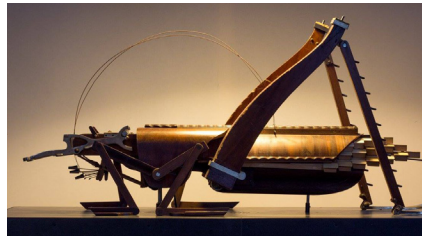
«ANIMA(EX)MUSICA» AU FAMILISTÈRE

OBSERVER / COMPARER / LIRE (C1-C2)

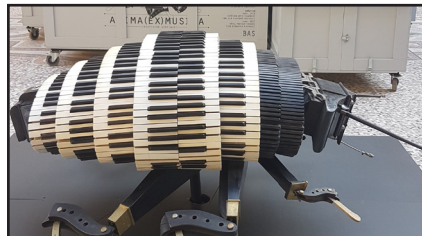
Relier



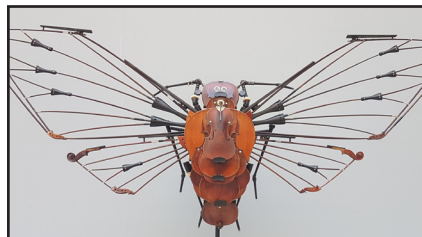
SAUTERELLE



DORYPHORE



CIGALE



PUNAISE

« ANIMA(EX)MUSICA » AU FAMILISTÈRE

SCIENCES ET VIE DE LA TERRE / ARTS PLAQTIQUES (C2 - C3 - C4)

Reconnaître des insectes et les nommer (partir du vécu des enfants)

Observer les insectes dans leur milieu naturel (Hôtel à insectes, cour de l'école, sortie aux alentours: parc, jardins)

Représenter des insectes : dessin libre ou d'observation / origami (fr.origami-club.com)



Réaliser une carte d'identité de l'insecte (lecture / recherche numérique

Image

NOM DE L'INSECTE :

CLASSIFICATION :

LOCALISATION GÉOGRAPHIQUE :

TAILLE :

POIDS :

NOMBRE DE PATTES :

ANTENNES : OUI / NON

LONGÉVITÉ :

HABITAT :

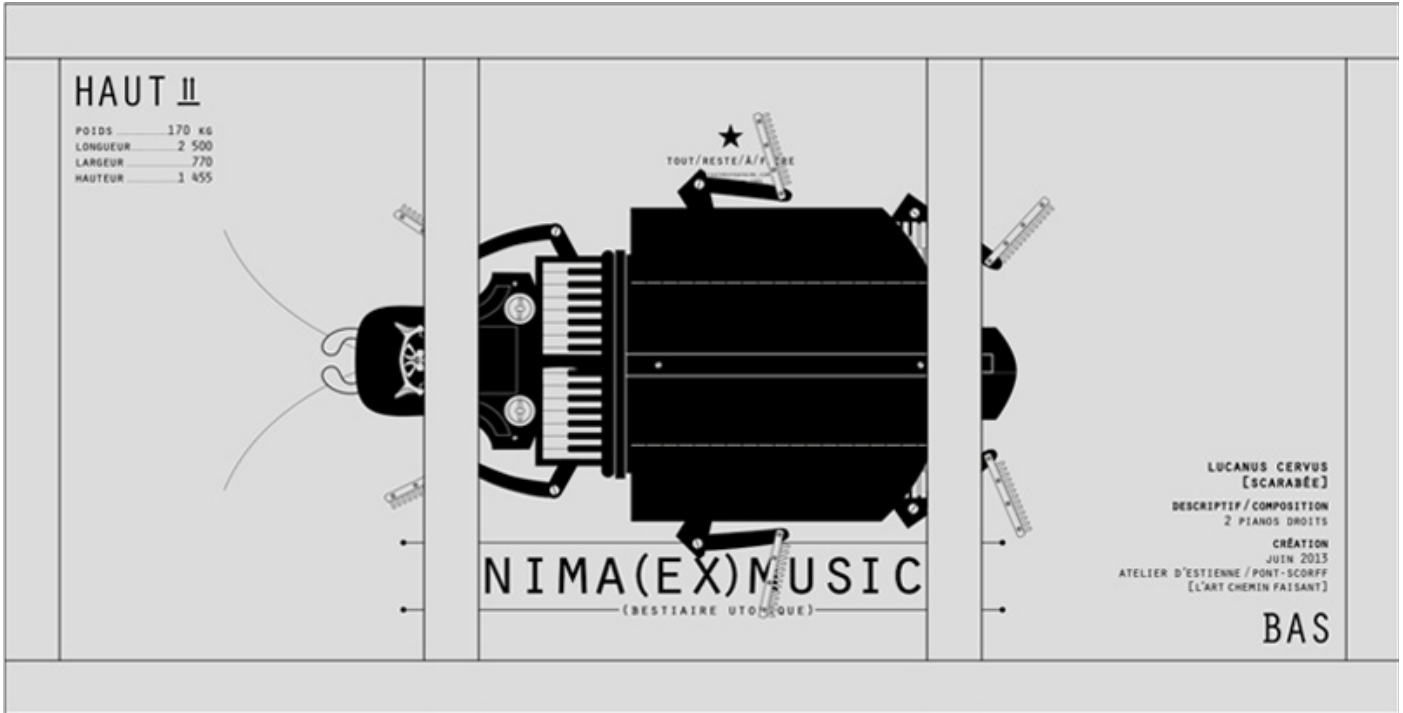
ALIMENTATION :

« ANIMA(EX)MUSICA » AU FAMILISTÈRE

SCIENCES ET VIE DE LA TERRE / ARTS PLAQTQUES (C2 - C3 - C4)

Création d'une caisse d'explorateur

Les artistes du collectif tout/reste/à/faire déplacent les arthropodes dans des caisses en bois ressemblant aux caisses des explorateurs qui y stockent leurs découvertes avant de les exposer à leur retour. Les caisses d'«anima(ex)musica» montrent une représentation d'un arthropode et ses caractéristiques.



1. Dessine un arthropode sur la façade de cette caisse

HAUT		
BAS		

2. Apporte les caractéristiques de ton arthropode

NOM DE L'INSECTE :

CLASSIFICATION :

LOCALISATION GÉOGRAPHIQUE :

TAILLE :

POIDS :

NOMBRE DE PATTES :

ANTENNES : OUI / NON

LONGÉVITÉ :

HABITAT :

ALIMENTATION

« ANIMA(EX)MUSICA » AU FAMILISTÈRE

FRANÇAIS / ARTS PLASTIQUES (C3 - C4)

Sémantique / sens propre / sens figuré / métonymie

Représenter ces expressions au sens propre :

Ex : Expression française «**Gober les mouches**» c'est prendre son temps, ne rien faire, paresser, fainéanter



Variante sous forme de jeu : piocher l'expression, la représenter, mise en commun, retrouver l'expression

La personnification :

Ex : La cigale et la fourmi de Jean de la Fontaine



Jean Ignace Isidore Gérard dit Grandville (1803 - 1847), entre 1837 et 1847, gravure sur bois, Paris, Bibliothèque L'Heure joyeuse

« ANIMA(EX)MUSICA » AU FAMILISTÈRE

TECHNOLOGIE / ARTS PLASTIQUES (C1 - C2 - C3 - C4)

Collecter / Recycler / Créer / Transformer / Détourner / Actionner

Imaginer et fabriquer des insectes à partir d'objets de récupération



revesdefripouilles.com



designmag.fr / ampoule, fil de fer, peinture



Insecte Arduino



« anima(ex)musica » : araignée dolomède, 1 mandoline, 2 synthétiseurs (pieds), 1 guitare (tête + mécanique), 1 guitare (graine), 5 trompettes (pistons), 1 piano (leviers d'étouffoir)

« ANIMA(EX)MUSICA » AU FAMILISTÈRE

ÉDUCATION MUSICALE / TECHNOLOGIE (C2 - C3 - C4)

Collecter / Recycler / Créer / Jouer

Pincer / Frotter / Taper / Souffler

Composer / Créer un orchestre

Fabriquer un instrument de musique à partir d'objets de récupération



Références : Max Vandervorst et la
pataphonie / Lutherie sauvage

AUTRES PISTES D'ACTIVITÉS ET RÉFÉRENCES

Écrire sur les insectes

Les fables de La Fontaine (« La cigale et la fourmi », « L'araignée et l'hirondelle », « Le frelon et les mouches à miel ») (C2 - C3)

« La reine des fourmis a disparu » (Fred Bernard et François Roca) (C1 - C2)

« Les fourmis » de Bernard Weber (Lycée)

Les insectes, entre réalité et fiction

« Chéri j'ai rétréci les gosses » : Joe Johnston, 1990

« Un monstre à Paris » : Éric Bergeron, 2011

« Minuscule » (La vallée des fourmis perdues) : Thomas Szabo, Hélène Giraud, 2014

« Spiderman » : Sam Raimi, 2002

Collecter / recycler / transformer en insectes

Partir de l'observation d'insectes + prises de photos : étude et représentation

Transformer des objets en insectes

Hybridation entre insectes et objets

Transformer du papier en insecte : l'art de l'origami

« anima(ex)musica »

Pume Bylex

Du très petit au très grand : représentation et changement d'échelle de l'insecte

« anima(ex)musica »

César (Pouce)

Claes Oldenburg

Le design et les insectes

Ann Jacobsen : Chaise Fourmi

Marc Ange : Fauteuil araignée

Philippe Starck : Spider (presse-agrumes)

Un arthropode qui inspire : L'araignée

Alexander Calder : Red Spider, Quartier de la Défense Paris, 1976

Louise Bourgeois : Maman, 1999, Bilbao (Devant le musée Guggenheim)

L'instrument, entre accumulation et destruction

Arman

L'insecte et l'instrument, entre mouvement et son

Imiter les déplacements et/ou bruit des insectes : travail sur la gestuelle

Franck Stelarc : Exosquelette (2003 - 2013)

Jean Tinguely : Baluba

Max Vandervost : Pataphonie ou comment tout peut se transformer en instrument

L'insecte en musique et en danse

Flash Mob zzz'insectes Compagnie Myriam Naisy / L'hélice

Le vol du bourdon de Nikolai Rimski-Korsakov

Pierre et le Loup : Sergueï Prokofiev

Le Carnaval des animaux : Camille Saint-Saëns

« anima(ex)musica »

Préparer la visite en classe

En lien avec le PEAC, « carnet personnel d'éducation artistique et culturelle »

En classe : Comprendre le travail du collectif

Accès au site du collectif tout/reste/à/faire :

http://www.toutresteafaite.com/anima-ex-musica_collectif_association.htm

Recherches sur le site : artistes, leur travail, leur rôle

L'inspiration

Les projets, croquis, composition musicale

La fabrication

Le transport

L'exposition

Réaliser une production écrite, plastique ou théâtrale pour présenter une oeuvre

Activités à mener sur le site

Dans le cabinet de curiosité : observer l'infiniment petit (décrire)

Dans la galerie :

- Fiche technique à compléter : quel instrument pour quelle partie de l'insecte
- Repérer les oeuvres découvertes en classe
- Décrire, comparer, écouter, ressentir
- Présenter son travail à côté de l'oeuvre (lecture, mise en scène, mimer, imiter)
- Découvrir les autres oeuvres (décrire à l'oral ou à l'écrit)

Retour en classe et prolongement

Restitution orale ou écrite du ressenti de l'exposition (dans le « carnet personnel d'éducation artistique et culturelle »)

Collage des documents distribués pendant l'exposition + photos prises (panneaux, carnet)

- S'inspirer du travail du collectif et se l'approprier
- Activités autour de la création d'insectes à partir d'objets de récupération (fabrication)
- Imaginer le son produit par l'insecte par imitation, par fabrication d'un instrument, par mouvement de la production
- Expliquer sa démarche
- Exposer

BIBLIOGRAPHIE ET SITOGRAPHIE



OUVRAGE CONSACRÉ L'EXPOSITION TEMPORAIRE

Collectif tout/rest/à/faire, anima(ex)musica (Bestiaire utopique), Tome 1 (2013 - 2020), Editions tout/reste/à/faire, 2020



OUVRAGES CONSACRÉS À L'ENTOMOLOGIE

PATRICK BOUCHARD, Coléoptères du monde une encyclopédie, Paris, Delachaux et Niestlé, 2016

ACQUES D'AGUILAR, Histoire de l'entomologie , Paris, Delachaux et Niestlé, 2006

SONIA DOURLOT, Petite collection d'insectes de nos régions, Paris, Larousse, 2008

JEAN HENRI FABRE, Souvenirs d'entomologistes (Tome 1 et 2), études sur l'instinct et les moeurs des insectes. Préface d'YVES DELANGE, Paris, Laffont, 1989

MAURICE MAETERLINCK, La vie des abeilles, Paris, E. Fasquelle, 1901

MAURICE MAETERLINCK, La vie des abeilles, Paris, E. Fasquelle, 1926

MAURICE MAETERLINCK, La vie des abeilles, Paris, E. Fasquelle, 1930



OUVRAGES CONSACRÉS À L'ORGANOLOGIE

RUTH MIDGLEY (Dir.) Diagram Group, Les instruments de musique du monde entier, Une encyclopédie illustrée, Paris, Albin Michel, 1978

GENEVIEVE DOURNON, Le guide pour la collecte des musiques et instruments traditionnels, éditions UNESCO mémoire des peuples, 1981, rééd. 1996



SITOGRAPHIE

<http://www.toutresteafaire.com/>

<http://fondsdesailly.archives.ile-et-vilaine.fr/>

<http://archives35verso.artefacto.fr/>

<http://www.davidchalmin.com/anima-ex-musica.html>

<https://vimeo.com/328412395>

INFORMATIONS PRATIQUES

Jours et horaires d'ouverture de l'exposition temporaire

Exposition du 17 février 2021 au 26 mai 2021, de 10 h 00 à 17 h 00

Organisation

Les règles sanitaires en vigueur seront appliquées

Prix

Visite commentée sur place : 5€ par visiteur + 40€

Atelier pédagogique : 5€ par visiteur + 40€

Présentation de l'exposition en classe et ateliers pédagogiques «construire son cabinet de curiosité» dans le cadre de l'opération «Le Familistère à l'école» : 300€ pour 3 h 00

Réservation

reservation@familistere.com

CONTACTS

Pierre-Antoine PETIAUX, responsable de la médiation culturelle
pierreantoinepetiaux@familistere.com

Delphine PRUNIER, professeur-relais au Familistère de Guise
delphineprunier@familistere.com

Jérémy MONTEYNE, professeur-relais au Familistère de Guise
jeremymonteyne@familistere.com