

LE FAMILISTÈRE DE GUISE

ACCUEIL DÉCOUVRIR RESSOURCES LES COLLECTIONS **MODÈLE N° 268 DES CALORIFÈRES À FEU CONTINU ET VISIBLE N° 153 À 155**

MODÈLE N° 268 DES CALORIFÈRES À FEU CONTINU ET VISIBLE N° 153 À 155



Auteur du modèle :

Société du Familistère de Guise Colin et C^{ie}

Raison sociale de la Société du Familistère de Guise sous la gérance de Louis-Victor Colin, de 1897 à 1933.

Lieu :

Guise

Date :

1900

Modèle n° 268 des calorifères à feu continu et visible n°s 153 à 155.

Photographie sur carton. Société du Familistère de Guise, 1900. Collection Familistère de Guise (inv. n° 2000-3-75). Crédit photographique : Familistère de Guise, 2016.

Technique :

carton ; épreuve photographique sur papier albuminé

Mesures :

H. 24,6 ; L. 15,9 cm

Inscriptions :

inscrit à l'encre noire sur l'avant du carton au-dessus de la photographie : « N° 268 | Calorifère à feu continu ».

Domaine :

photographie

Acquisition :

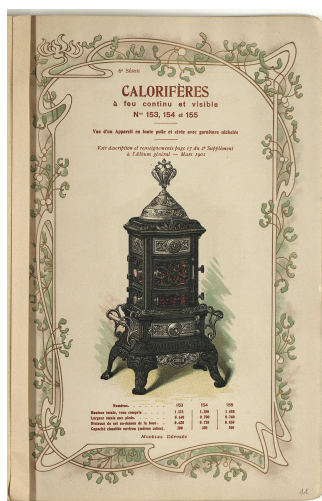
fonds ancien du musée municipal de Guise, transféré en 2006.

Inventaire n° :

2000-3-75

Notice :

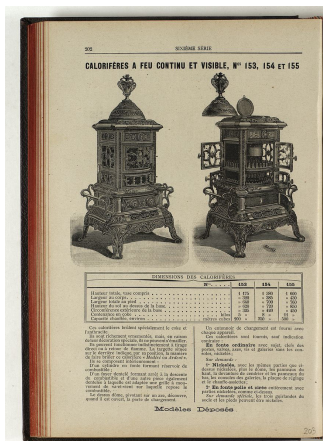
En France, depuis la loi de 1806, promulguée pour protéger les soyeux lyonnais, les industriels sont invités à déposer les modèles de leur production auprès du secrétaire du conseil de prud'hommes de leur circonscription. Le Familistère de Guise conserve un ensemble de planches de modèles déposées par la Société du Familistère au conseil de prud'hommes de Guise, à la fin du XIX^e siècle et au début du XX^e siècle. La plupart de ces planches sont des montages constitués d'épreuves photographiques collées sur carton. La photographie permet d'obtenir des images fidèles et multiples, soit des dessins des modèles, soit des modèles en trois dimensions. Ceux-ci peuvent être en métal (zinc, fonte) ou bien en plâtre teint. Les épreuves servent au dépôt des modèles mais aussi à l'exécution des gravures des catalogues de la Société du Familistère. Dès 1862, d'ailleurs, Godin équipe la manufacture d'un matériel



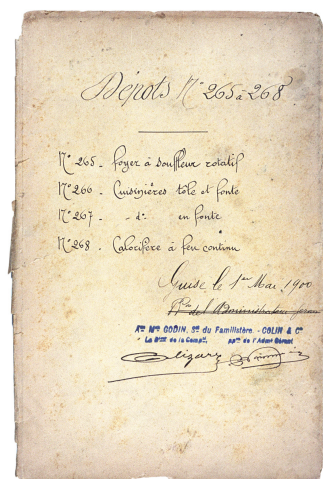
Le modèle des calorifères à feu continu

LE FAMILISTÈRE DE GUISE

et visible n^{os} 153 à 155 dans l'*Album spécial des appareils de luxe d'octobre 1901 de la Société du Familistère*, p. 11. Collection Familistère de Guise (inv. n^o 2007-6-2). Crédit photographique : Familistère de Guise, 2008.



Le modèle des calorifères à feu continu et visible n^{os} 153 à 155 dans l'*Album général de 1903 de la Société du Familistère*, p. 202. Collection Familistère de Guise (inv. n^o 2005-41-1). Crédit photographique : Familistère de Guise, 2008.



Mots-clés :
Œuvres en rapport :

photographique pour ces usages industriels.

Le 1^{er} mai 1900 (suivant la date figurant sur l'enveloppe du dépôt), la Société du Familistère de Guise Colin & C^{ie} dépose au conseil de prud'hommes le modèle de calorifères à feu continu et visible, qu'on retrouve sous les numéros 153 à 155 dans les catalogues de la manufacture à partir de 1901.

La photographie reproduit un modèle en métal de ces calorifères, dont on ne connaît aucun exemplaire en fonte conservé. Autour de 1900, peut-être stimulés par l'Exposition universelle de Paris, les principaux fabricants d'appareils de chauffage mettent à leur catalogue un grand calorifère à feu visible, destiné au chauffage des lieux publics, modèle de luxe et de prestige pour la marque. Les calorifères n^{os} 153 à 155 mesurent de 117 à 160 cm de haut et peuvent chauffer 200 à 500 m³. Ils sont construits en fonte ordinaire ou polie et cirée, avec des parties en fonte nickelée. Avec le « poêle phare » (calorifères nos 133-134 et 139-140), dont le modèle est créé sous la gérance de François Dequenue (1888-1897), les calorifères n^{os} 153 à 157 sont les plus spectaculaires des appareils construits par la Société du Familistère. Le modèle disparaît du catalogue de la manufacture après 1914.

Sources et bibliographie : Paris, bibliothèque central du conservatoire national des arts et métiers, fonds Godin, correspondance, FG 15 (6) : lettre de Godin à Charles Chevalier, 5 septembre 1862. *Album général des appareils de cuisine, chauffage et bâtiment de la Société du Familistère Colin & C^{ie}. Mais 1903*, Saint-Étienne, Imprimerie A. Waton, 1903, p. 202.

appareil de chauffage

LE FAMILISTÈRE DE GUISE

Enveloppe du dépôt au conseil de prud'hommes de Guise des modèles n° 265 à 268 (recto). Société du Familistère, 1^{er} mai 1900. Collection Familistère de Guise (inv. 2000-3-118). Crédit photographique : Familistère de Guise, 2001.



Enveloppe du dépôt au conseil de prud'hommes de Guise des modèles n° 265 à 268 (verso). Société du Familistère, 1^{er} mai 1900. Collection Familistère de Guise (inv. 2000-3-118). Crédit photographique : Familistère de Guise, 2001.



Calorifère à feu continu et visible n° 140, dit « poêle phare »



modèle n° 120 du porte-parapluies n° 9



LE FAMILISTÈRE DE GUISE

modèle n° 152 du lavabo-fontaine n° 11



modèle n° 198 d'une cuisinière à l'électricité

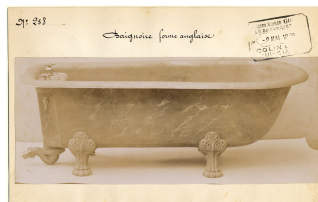


modèle n° 136 du lavabo-fontaine n° 10

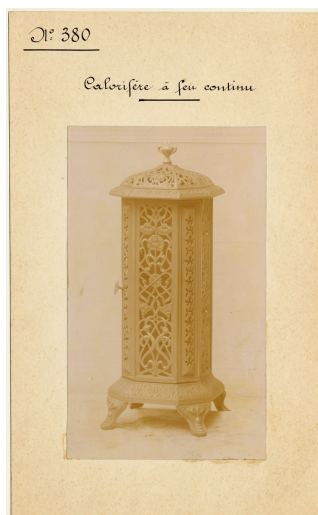


modèle n° 360 du foyer hygiénique n° 340

LE FAMILISTÈRE DE GUISE



modèle n° 258 d'une baignoire de forme anglaise



modèle n° 380 d'un calorifère à feu continu



Modèle n° 159 de calorifères à combustion complète et à feu visible

Notice créée le 25/04/2018. Dernière modification le 13/06/2018.