

LE FAMILISTÈRE DE GUISE

ACCUEIL DÉCOUVRIR RESSOURCES LES COLLECTIONS MÉDAILLE DE BRONZE DE L'EXPOSITION UNIVERSELLE DE 1861 À METZ



MÉDAILLE DE BRONZE DE L'EXPOSITION UNIVERSELLE DE 1861 À METZ

Graveur en médailles :

Bouvet (Louis-Charles)

Louis-Charles Bouvet (France, 1808 - France, 1887), graveur en médailles actif en France au XIX^e siècle.

Médaille de bronze de l'Exposition universelle de 1861 à Metz (avers). Collection Familistère de Guise (inv. n° 1999-4-26). Crédit photographique : Familistère de Guise, 2018.

Lieu :

France

Date :

1861

Technique :

bronze

Inscriptions :

Frappé en relief sur l'avers : légende circulaire : «NAPOLÉON III EMPEREUR » et « EUGÉNIE IMPÉRATRICE »; signature sous les têtes : « C. BOUVET F.»

Frappé en relief sur le revers : Légende circulaire : « EXPOSITION UNIVERSELLE, AGRICULTURE, INDUSTRIE, BEAUX-ARTS » et « METZ 1861 ».

Domaine :

médaille

Acquisition :

fonds ancien du musée municipal de Guise, transféré en 2006.

Inventaire n° :

1999-4-26

Notice :

Sous le Second Empire, l'organisation d'expositions industrielles d'envergure régionale, nationale voire internationale représente, pour les capitales régionales, un enjeu de développement économique et aussi une opération de prestige. L'Exposition universelle de Paris en 1855 constitue la référence pour les manifestations provinciales. La manufacture du Familistère participe à plusieurs d'entre elles pour accroître sa notoriété auprès de la clientèle française et développer des relations commerciales dans des régions éloignées de Guise, à la faveur d'un réseau de chemin de fer de plus en plus étendu..

La ville de Metz est choisie pour accueillir en 1861 le concours régional agricole, concours doté par l'Empire sur tout le territoire pour flatter l'électorat



Médaille de bronze de l'Exposition universelle de 1861 à Metz (revers). Collection Familistère de Guise (inv. n° 1999-4-26). Crédit photographique : Familistère de Guise, 2018.

LE FAMILISTÈRE DE GUISE

rural et encourager l'innovation. Sur la suggestion de l'Académie de Metz, le préfet de la Moselle et le maire de la ville saisissent cette occasion pour créer une manifestation de plus grande ampleur. Exactement comme à Montpellier en 1860, les autorités décident d'adjoindre au concours agricole une exposition industrielle, une exposition de beaux-arts, une exposition horticole, un concours musical et un concours hippique. Le projet, à vocation internationale, est baptisé « Exposition universelle de Metz » : « Aux yeux de la France entière et du Gouvernement, le département de la Moselle sera apprécié à sa véritable valeur. En présence d'industries aussi importantes et de manufactures qui ne demandent qu'à s'augmenter, le Gouvernement comprendra que le besoin urgent d'une partie de notre département, c'est la création de nouvelles voies économiques de transport [...] Ces voies de chemin de fer obtenues aideront nos manufactures dans la lutte qui s'ouvre avec l'industrie étrangère. L'Agriculture pourra en profiter pour le transport de ses denrées à bas prix. L'Horticulture enverra au loin ses primeurs, ses fruits, ses fleurs et ses arbustes. Les peuples entreront en relations intimes et nous ne verrons plus nos frontières inquiétées par des bruits d'invasion. Tel doit être le résultat de l'Exposition universelle de Metz, accomplie dans les conditions de grandiose que commande l'importance de notre Cité. » (*Ville de Metz. Exposition universelle de 1861...*, 1861, p.9-10) L'impératrice Eugénie, qui avait visité Metz en 1857 avec Napoléon III, accepte d'être la marraine de la manifestation. Les bâtiments d'exposition sont installés sur l'Esplanade et sur la place Royale. L'exposition est inaugurée le 1^{er} juin 1861 et s'achève le 24 septembre. Elle reçoit 200 000 visiteurs, chiffre très important pour une ville de 40 000 habitants.

L'exposition industrielle réunit 1 425 exposants. Les produits de l'industrie sont répartis en douze classes et dans chacune d'elles, le jury attribue des récompenses qui consistent en : médailles d'or, de vermeil, d'argent et de bronze, des mentions honorables et des primes d'honneur. La cinquième classe de l'exposition industrielle est intitulée « Art de précision et industrie concernant la production de la lumière, de la chaleur et de l'électricité. » C'est dans celle-ci que sont admis les produits de la manufacture du Familistère, qui reçoit une médaille de bronze.

Le modèle de la médaille offerte en récompense

LE FAMILISTÈRE DE GUISE

aux exposants de l'Exposition universelle de Metz en 1861 présente sur l'avvers deux têtes accolées de profil à droite de Napoléon III (laurée) et de l'impératrice Eugénie, et sur le revers le blason de la ville de Metz.

Sources et bibliographie :

Mémoires de l'Académie impériale de Metz, XLI^e année, 1859-1860, p. 60-61, Metz, Rousseau-Pallez, 1860, [en ligne], URL :

[ark:/12148/bpt6k33242s](https://n.ark:/12148/bpt6k33242s) (consulté le 20 mai 2019).

Ville de Metz. Exposition universelle de 1861 sous le patronage de S. M. l'impératrice : agriculture, industrie, horticulture, beaux-arts, concours d'orphéons. Catalogue général, troisième division : beaux-arts, Imprimerie F. Blanc (Metz), 1861, [en ligne], URL : [ark:/12148/bpt6k9394924](https://n.ark:/12148/bpt6k9394924) (consulté le 20 mai 2019).

Wagner (Sébastien), « L'Exposition universelle à Metz en 1861 », compte-rendu par Michel Marchand de la conférence de mai 2012, Histoire et patrimoine lorrains, [en ligne], URL :

<https://hplimra.wordpress.com/compte-rendus-de-conferences/lexposition-universelle-a-metz-en-1861-par-sebastien-wagner-2/> (consulté le 20 mai 2019).

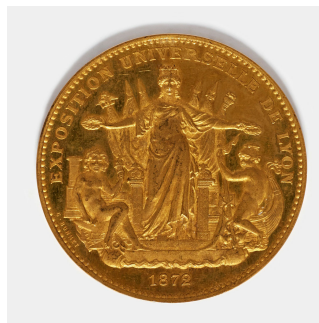
Mots-clés :

portrait ; Napoléon III ; Montijo (Eugénie de) ; laurier ; armoiries ; Ville de Metz

Œuvres en rapport :



Médaille d'argent de l'Exposition universelle de 1867 à Paris



Médaille d'or de l'Exposition universelle de 1872 à

LE FAMILISTÈRE DE GUISE

Lyon



Médaille d'argent de l'Exposition industrielle de 1859 à Bordeaux



Médaille de bronze de l'Exposition régionale de 1859 à Rouen



Médaille d'argent du concours régional et des expositions de 1860 à Montpellier



Médaille de bronze du concours régional et des

LE FAMILISTÈRE DE GUISE

expositions de 1861 à Marseille



Médaille d'argent de l'exposition agricole, horticole et industrielle de 1861 à Châlons-sur-Marne

Notice créée le 20/05/2019. Dernière modification le 22/05/2019.